




ROMA
INTEGRATION
2020

Regional Cooperation Council



Metodologjia Rajonale për Hartëzimin e Strehimit të Komunitetit Rom

Titulli: Metodologjia Rajonale për Hartëzimin e Strehimit të Komunitetit Rom

Botuesi: Regional Cooperation Council Roma Integration 2020 Action Team
Ruzveltova 61, 11 000 Belgrade, Serbia
Tel: +381 (11) 4046 891
Fax: +381 (11) 4046 894
E-mail: romaintegration2020@rcc.int
Website: rcc.int/romaintegration2020/

Autorët: Boris Žerjav dhe Nemanja Batrićević

Redaktor: Orhan Usein

**Redaktorë të
tjerë këshillues:** Aleksandra Bojadjieva

Dizajni: Šejla Dizdarević

Shtypi: Kuća štampe, Belgrade

Tirazhi: 100

ISBN: ISBN-978-86-81358-07-8

Metodologjia Rajonale për Hartëzimin e Strehimit të Komunitetit Rom

Njoftim: Pikëpamjet e shprehura në këtë dokument nuk pasqyrojnë domosdoshmërisht as pikëpamjet e Këshillit për Bashkëpunim Rajonal apo të anëtarëve të tij, as ato të Bashkimit Europian dhe Fondacioneve të Shoqërisë së Hapur.



Tabela e Përmbajtjes

1. Hyrje	6
2. Një panoramë e informacionit ekzistues në fushën e strehimit të komunitetit Rom në rajon	8
Shqipëria	9
Bosnje dhe Hercegovina	9
Kosova*	10
Mali i Zi	11
Republika e Maqedonisë së Veriut	12
Serbia	12
Përmbledhje	13
3. Çështjet kryesore të metodologjisë së hartëzimit	14
Qëllimi i hartëzimit	14
Objekti i hartëzimit: Vendbanimet nën standardet e banimit të komunitetit Rom	15
Përkufizimi i propozuar për hartëzimin	18
Zbatimi i përkufizimit në vendet e Ballkanit Perëndimor	20
4. Të dhëna për vendbanimet Rom nën standardet e banimit	21
Vëllimi i hartëzimit dhe të dhënat që duhet të grumbullohen	21
Cilësia dhe burimet e të dhënave	22
Procesi i mbledhjes së të dhënave	24
5. Format i të dhënave dhe procedura e integritetit	28
Formati dhe dimensionet e objekteve hapësinore	28
Integrimi i të dhënave	30
Programet për analizën e të dhënave	32
6. Çështje specifike që duhet të përcaktohen nga çdo vend individual	34
Metodologjitë e regjistrimit të popullsisë dhe banesave dhe të dhënat sipas vendeve	34
Imazhet satelitore dhe fotot ajrore	35
Kriteret për pozicionin e një vendbanimi Rom nën standardet e banimit krahasuar me një vendbanim formal	35

* Ky emërtim është pa asnjë paragjykim për pozicionin ndaj statusit dhe është në përputhje me Rekomandimin e Këshillit të Sigurisë së OKB-së 1244/1999 (UNSCR 1244/1999) dhe Opinionin e Gjykatës Ndërkombëtare të Drejtësisë (ICJ) për Deklaratën e Pavarësisë së Kosovës.

Lista e shkurtimeve

OShC	Organizata e Shoqërisë Civile
KE	Komisioni European
BE	Bashkimi European
SIG	Sistemi i Informacionit Gjeografik
IPA	Instrumenti për Ndihmë Para-Anëtarësimi
MICS	Anketa e Grupimeve të Treguesve të Shumëfishtë
PNUD	Programi i Kombeve të Bashkuara për Zhvillim
OKB	Organizata e Kombeve të Bashkuara
BP	Ballkani Perëndimor



1. Hyrje

Nisma Integrimi i Romëve 2020 zbatohet nga Këshilli për Bashkëpunim Rajonal dhe mbështetet nga Komisioni Europian dhe Fondacionet e Shoqërisë së Hapur. Ai zbatohet në rajonin e zgjeruar (vendet e Ballkanit Perëndimor dhe Turqi). Këtu përfshihen Shqipëria, Bosnje dhe Hercegovina, Kosova*, Mali i Zi, Republika e Maqedonisë së Veriut, Serbia dhe Turqia.

Nisma ndikon në zvogëlimin e pabarazive social-ekonomike midis popullsisë Rome¹ dhe jorome në Ballkanin Perëndimor dhe Turqi, përmes rritjes së shkallës së zbatimit të politikave dhe rritjes së buxhetit për politikën për integrimin e komunitetit Rom, të demonstruara përmes përmirësimit të monitorimit dhe raportimit. Nisma për Integrimin e Romëve 2020 ndihmon qeveritë të kenë koordinim institucional, të formulojnë dhe zbatojnë masa efektive, të pakësojnë qëndrimet e njëanshme, të shkëmbejnë njohuri dhe shkathtësi në nivel rajonal dhe të vendosin standarde të përbashkëta. Ajo ofron udhëzime për politikën dhe mbështetje teknike për procesin dhe zbatimin e politikave, për dialogun mbi integrimin e Romëve në nivel qendror dhe rajonal dhe lidhje me procesin e integritetit në BE.

Zhvillimi kryesor në kuadër të nismës Integrimi i Romëve 2020 ishte miratimi i Deklaratës së Partnerëve të Ballkanit Perëndimor për Integrimin e Romëve në kuadër të Procesit të Zgjerimit të Bashkimit Europian (Declaration of Western Balkans Partners on Roma Integration within the EU Enlargement Process (Deklarata). Deklarata u miratua nga të gjithë kryetarët e qeverive të vendeve të Ballkanit Perëndimor në 5 korrik 2019 në Poznan, Poloni. Përmes saj u përcaktuan objektiva konkrete të matshëm për integrimin e Romëve në fushat prioritare, përfshirë strehimin, që vendet e rajonit pritë të arrijnë deri në anëtarësimin e tyre në BE.

Për shkak të mungesës së të dhënave të besueshme dhe të rëndësishme në fushën e strehimit, objektivi është që kudo që të jetë e mundur, **të legalizohen të gjitha vendbanimet joformale ku jetojnë Romët**; ose të sigurohet strehim i përhershëm, i denjë, i përballueshëm për Romët që aktualisht jetojnë në vendbanime joformale të cilat nuk mund të legalizohen për arsye të justifikuara. Deklarata u kërkon qeverive të marrin përsipër **të përdorin të dhënat në dispozicion** për të përgatitur dhe zbatuar politikën e duhura dhe të krijojnë **një mekanizëm të përshtatshëm për monitorimin dhe raportimin**. Në lidhje me objektivin në fushën e strehimit, përdorim i të dhënave të disponueshme do të thotë mbledhja dhe sistemimi i të dhënave ekzistuese në mënyrë që të sigurohet baza për përgatitjen e politikave në një sistem që më vonë do të mundësojë edhe monitorimin e duhur.

Mbledhja e të dhënave do të ishte hapi i parë në procesin e legalizimit, hap që duhet të ndiqet nga **miratimi i planeve urbanistike** për të gjithë ato vendbanime ku është i mundur legalizimi i banesave të komunitetit Rom, si edhe nga **ofrimi i mbështetjes për Romët** në procesin e legalizimit dhe së fundi nga **legalizimi në fakt** i banesave të Romëve.

Rrjedhimisht, arsyeja për të propozuar këtë metodologji rajonale për hartëzimin e banesave të Romëve është të shfrytëzohen të dhënat ekzistuese në masën maksimale të mundshme, pa

1 Termi "Rom" në këtë nismë përdoret në përputhje me terminologjinë e BE-së, si një term i përgjithshëm që përfshin grupe të njerëzve që kanë pak a shumë karakteristika të ngjajshme kulturore, të tillë si Romët, Ashkalitë, Egjiptianët, Dom, Lom, Sinti, Travellers, Kalé, Gens du voyage, etj.

qenë e domosdoshme mbledhja e të dhënave shtesë. Të dhënat ekzistuese duhet të mblidhen dhe organizohen në mënyrë sistematike. Zbatimi i metodologjisë fillimisht do të sigurojë të dhënat fillestare të nevojshme dhe përditësimi i rregullt i tyre mund t'i shërbejë qëllimit të monitorimit të ndikimit të politikave për integrimin e Romëve në fushën e strehimit dhe të përparimit drejt arritjes së objektivit të strehimit të përcaktuar në Deklaratë.

Prandaj, metodologjia e propozuar së pari siguron një panoramë të të dhënave ekzistuese në rajon, e ndjekur me argumentimin mbi aspektet kryesore të metodologjisë dhe përpunimin e detajuar të metodologjisë së propozuar, përfshirë detajet teknike të nevojshme për të krijuar një bazë të të dhënave, për të mbledhur të gjitha të dhënat përkatëse dhe sistematizuar ato të dhëna në një sistem.

2. Një panoramë e informacionit ekzistues në fushën e strehimit të komunitetit Rom në rajon

Mbledhja dhe sistematizimi i të dhënave për të drejtat ekonomike, sociale dhe kulturore, mes të cilave është edhe e drejta për strehim, perceptohen nga OKB dhe BE si një element themelor në procesin e përmirësimit të aksesit në këto të drejta për të gjithë, përfshirë popullsinë Rome. Prandaj, qeverive u kërkohet të mbledhin të dhëna rregullisht, ndër të tjera edhe për përkatësinë etnike.

Në Kornizën e BE-së për Strategjitë Kombëtare për Integrimin e Romëve deri në vitin 2020, Komisioni European u rekomandoi qeverive që, gjatë hartimit të strategjive kombëtare, midis masave të tjera, të **“hartëzojnë mikro-rajone ose lagje të ndara ku komunitetet Rome janë më të privuara, bazuar në treguesit ekzistues social-ekonomikë dhe gjeografikë” dhe “të përcaktojnë metodologjinë për monitorimin dhe vlerësimin e ndikimit të masave që synojnë integrimin e Romëve dhe të përcaktojnë mekanizmat e rishikimit të strategjisë”.**

Sidoqoftë, të dhënat për gjendjen social-ekonomike dhe veçanërisht për situatën e strehimit të Romëve në rajonin e Ballkanit Perëndimor janë përgjithësisht të pakta, të vjetruara, të pasistemuara, të pjesshme, shpesh të mbledhura mbi bazën e metodologjive jostandarde dhe të paverifikuara. Në shumicën e rasteve, të dhënat nuk vijnë as nga burime zyrtare dhe as nuk njihen zyrtarisht, dhe si të tilla shpesh janë të diskutueshme, pa ofruar një alternativë zyrtare. Mungesa e tillë e të dhënave në fushën e strehimit sjell pasoja pasi është pranuar që zgjidhja e problemeve të strehimit, për shkak të ndikimit të tij në shëndet dhe arsim, është një hap i madh drejt prishjes së rrethit vicioz të përjashtimit.²

Anketa Rajonale për Romët e kryer periodikisht,³ është burimi më i besueshëm i informacionit mbi gjendjen e komunitetit Rom në rajon. Por, ndryshe nga fushat e tjera (punësimi, arsimi, shëndeti dhe fusha të tjera të ndërthurura), të dhënat e mbledhura në fushën e strehimit janë të kufizuara. Anketa paraqet të dhëna me vlerë për përqindjen e banesave të Romëve të lidhura me infrastrukturën bazë dhe për mbipopullimin e banesave. Megjithatë, mungojnë të dhëna thelbësore për sigurinë juridike të pronës, në rajon e përcaktuar përgjithësisht nga statusi i pronësisë dhe si rrjedhim statusi në procesin e legalizimit. Situata e legalizimit të banesave është thelbësore për çdo program zhvillimi, sepse nuk ka gjasa të investohet për zhvillim urban/në një strehim që nuk është i ligjshëm ose që nuk ka të paktën një perspektivë për t'u legalizuar.

2 OSCE/ODIHR (2003). Roma Housing and Settlements in South-Eastern Europe: Profile and Achievements in Serbia in a Comparative Framework – Summary and Recommendations.

3 Seritë e Anketa Rajonale për Romët 2003, 2011 dhe 2017, të kryer nga PNUD, Banka Botërore dhe Komisioni European. Anketa Rajonale për Romët e vitit 2017 është anketa e tretë e kryer nga PNUD-i, Banka Botërore dhe Komisioni European. Ka dokumente me fakte për secilin vend (nga UNDP dhe World Bank), raw data and metadata, qualitative study reports, dhe full analytical report, gjenden në internet.

Po ashtu, anketa nuk jep të dhëna të tjera të rëndësishme për strehimin, të tilla si përqindja e të pastrehëve, siguria e banesës, pajisjet shtëpiake bazë, etj.

Më poshtë jepet një pasqyrë e të dhënave ekzistuese për vendet e Ballkanit Perëndimor. Kjo pasqyrë është rezultat i informacionit të vënë në dispozicion për këtë dokument.

Shqipëria

Burimi më i gjerë i të dhënave për strehimin e Romëve në Shqipëri është Studimi i PNUD-it për *Vendbanimet e Komuniteteve Rome dhe Egjiptiane*⁴ i botuar në vitin 2017. Mbledhja e të dhënave u krye në të gjitha bashkitë ku jeton popullsia Rome. Megjithëse procesi i “hartëzimit” të vendbanimeve Rome nuk përfshiu përdorimin e materialeve të kadastrave dhe të imazheve satelitore për të përgatitur një Sistem të Informacionit Gjeografik (SIG) gjithëpërfshirës, kjo bazë e të dhënave siguron të dhëna për shumë aspekte të kushteve të strehimit dhe të jetesës së komuniteteve Rome, në nivel bashkie dhe vendbanimi.

Për aq sa ishte e mundur të analizoheshin studimet e mëparshme si pjesë e kësaj përpjekje rajonale,⁵ procesi i mbledhjes së të dhënave përfshiu katër burime të ndryshme të informacionit: 1) **studimet dhe raportet e mëparshme**, 2) një **anketë** fokusuar tek familjet Rome dhe Egjiptiane në nevojë strehimi, 3) **grupet e fokusuara** me palët e interesuara përkatëse, 4) **verifikimi në terren** i lagjes dhe infrastrukturës në bashki.

Për shkak se qëllimi i studimit është vlerësimi dhe përmirësimi i kushteve të jetesës, baza e të dhënave përbëhet nga një numër treguesish të vlefshëm: 1) **kushtet materiale** – e matur si kosto e vlerësuar e nevojshme për ndërtimin e banesave të reja ose përmirësimin e atyre ekzistuese; 2) **madhësia e vendbanimit** – numri i saktë i familjeve Rome dhe/ose Egjiptiane në çdo vendbanim si edhe numri i njësive ekonomike familjare që jetojnë në banesa që nuk plotësojnë standardet e banimit; 3) **madhësia e banesave** – e matur si numri i familjeve për njësi banimi të madhësive të ndryshme (nga garsonierat tek shtëpia me tre dhoma gjumi); 4) **cilësia e ndërtimit** – e matur si tipi i ndërtësës (p.sh. barrakë); dhe 5) **aksesi në infrastrukturë** – e matur si përqindje e njësive ekonomike familjare të lidhura me rrjetin e shërbimeve publike si edhe me kushtet e rrugës të vlerësuar në mënyrë cilësore (p.sh. “në gjendje të mirë”). Përsa i përket vendndodhjes gjeografike, të dhënat e vendosin qartësisht vendbanimin në hapësirë, por nuk përcaktohen (paraqiten) kufijtë e tij, as nuk maten karakteristikat e vendbanimit jashtë banesave të Romëve (p.sh. numri i përgjithshëm i banesave në vendbanim).

Në përgjithësi, baza e të dhënave është një kontribut i vlefshëm në përpjekjet për të sistemuar të dhënat për vendbanimet e komunitetit Rom. Për shkak të faktit se ajo përmban të dhëna në nivel të vendbanimit, ajo mund të lidhet lehtësisht me sistemin e kadastrës dhe të GIS-it, si dhe me të dhënat e regjistrimit të popullsisë dhe banesave (Censusi i Popullsisë dhe Banesave). Nga ana tjetër, përqëndrimi i ngushtë tek kushtet materiale dhe kushtet e jetesës së familjeve Rome kërkon që lista e treguesve të zgjerohet në mënyrë që të përfshihen edhe dimensione të tjera të strehimit dhe të përshkruhet më mirë natyra e vendbanimeve në përgjithësi.

Në Shqipëri, ekziston edhe baza e të dhënave RomAlb, e cila nuk është publike, kështu që nuk mund të përshkruhet dhe të vlerësohet se sa e dobishme mund të jetë ajo për qëllimin e hartëzimit. Nga informacioni i disponueshëm dihet se kjo bazë e të dhënave të RomAlb është një mjet monitorimi online që mbledh të dhëna mbi zbatimin e Planit të Veprimit të Shqipërisë për Integrimin e Romëve.

4 Ka tre raporte të publikuara që përfshijnë bashki të ndryshme: 1) Tiranë, Durrës, Krujë, Lezhë dhe Shkodër; 2) Elbasan, Pogradec, Maliq, Korçë dhe Devol; dhe 3) Lushnjë, Divjakë, Fier, Berat, Kucovë, Vlorë, Gjirokastrë, dhe Delvinë.

5 Raportet e studimeve janë botuar vetëm në gjuhën shqipe.

Bosnje dhe Hercegovina

Megjithë përmirësimet e bëra për mbledhjen e të dhënave në dy vitet e fundit, mungesa e informacionit mbetet një problem serioz në Bosnje dhe Hercegovinë. Në krahasim me vendet e tjera, natyra komplekse e sistemit politik në Bosnje dhe Hercegovinë pengon përpjekjet për të zhvilluar një metodologji sistematike për mbledhjen e të dhënave dhe matjen e ndikimit të politikave.

Aktualisht, nuk ka të dhëna që masin kushtet specifike të strehimit në nivel të vendbanimeve. Bazuar në të dhënat zyrtare ekzistuese, informacioni i disponueshëm rrallë shkon përtej numrit të përgjithshëm të njerëzve / familjeve⁶ dhe numrit të objekteve të ndërtuara së fundi në nivel kombëtar (bashkie)⁷. Të dhënat e Anketës Rajonale për Romët 2017,⁸ ashtu si edhe në vendet e tjera, japin një informacion më specifik për: 1) **mbipopullimin** – i matur si numri i dhomave për pjestarët e familjes,⁹ 2) **aksesin në infrastrukturë** – i matur si përqindja e familjeve me akses në rrjetin e furnizimit me ujë, kushtet higjieno-sanitare dhe furnizimin me energji elektrike, 3) **burimet e energjisë** (p.sh. gazi, drutë, energjia elektrike), dhe 3) tipin e pronësisë (p.sh. private, publike) – i matur si statusi i pronës me anë të vetë-deklarimit (më shumë se sa juridike).¹⁰

Një rekomandim i dhënë nga Komisioni European në vitin 2015 vuri në dukje nevojën për hedhjen në hartë të zonave të vogla të pavorizuara nga pikëpamja sociale ose të vendbanimeve të izoluar. Aktivitetet e politikave të përgjithshme¹¹ janë mbështetur në ushtrimet e kryera më parë për vlerësimin e nevojave, të zbatuara përmes qendrave sociale lokale. Vlerësimet tilla janë bërë dy herë pasi Bosnje dhe Hercegovina iu bashkua përpjekjeve ndërkombëtare për integrimin e Romëve. Deri më tani nuk është dhënë informacion i përditësuar në nivel vendbanimi i cili do të maste kushtet specifike të banimit për çdo vendbanim që do të ishin të rëndësishme për metodologjinë e propozuar të hartëzimit. Një ushtrim hartëzimi për të vlerësuar nevojat e Romëve është planifikuar të kryhet nga qeveria dhe të financohet përmes programit IPA. Do të ishte shumë e rëndësishme të sigurohet ndarja e të dhënave në nivel të vendbanimeve, dhe jo vetëm në nivel bashkie.

Kosova*

Në Kosovë* nuk ka të dhëna specifike për gjendjen e strehimit të komunitetit Rom. “Strategjia Kombëtare për Përfshirjen e Komuniteteve Rom dhe Ashkali në Shoqërinë kosovare 2017-2021”

6 Regjistrimi i popullsisë dhe banesave nuk jep informacion për numrin e personave që i përkasin pakicës kombëtare Rome. Ka vlerësime (nga bashkitë dhe organizatat Rome) që thonë se janë 35.000 deri 45.000 Romë.

7 Informacioni i marrë nga Platforma Kombëtare për Integrimin e Komunitetit Rom në 2018 është se ka 2.500 familje Rome në nevojë për zgjidhjen e problemit të strehimit.

8 Shih shënimin 3.

9 Përkufizimi i EUROSTAT për mbipopullimin është: një person konsiderohet se jeton në një banesë të mbipopulluar nëse banesa nuk ka në dispozicion një numër minimal dhomash të barabartë me: një dhomë për banesë; një dhomë për çift në banesë; një dhomë për çdo person beqar të moshës 18 vjeç e lart; një dhomë për dy persona beqarë të të njëjtës gjini të moshës 12–17 vjeç; një dhomë për çdo person beqar të moshës 12 – 17 vjeçare dhe që nuk përfshihet në kategorinë e mësipërme; një dhomë për dy fëmijë të moshës nën 12 vjeç. Kuzhinat, korridoret, tualetet ose dhomat e dhëna me qira ose të përdorura nga familje të tjera nuk numërohen si dhoma.

10 Pronësia juridike dhe e vetë-deklaruar shumicën e herëve janë të ndryshme (familja e konsideron banesën si të vetën, por banesa është ndërtuar pa leje ndërtimi, nuk është e regjistruar dhe shumë shpesh është e ndërtuar në tokën – private ose publike – e dikujt tjetër).

11 Action Plan of Bosnia and Herzegovina for Addressing Roma Issues in the Fields of Employment, Housing and Health Care 2017-2020.

(“National Strategy for Inclusion of Roma and Ashkali Communities in the Kosovo Society 2017-2021”) vë në dukje se janë rreth 24.260 persona ose afërsisht 6.000 familje të këtyre komuniteteve në Kosovë*, dhe e pranon strehimin si një problem të madh, duke evidentuar domosdoshmërinë për “regjistrimin e nevojave për strehim të komuniteteve Rom, Ashkali dhe Egjiptian”. Strategjia vlerëson se 80% e familjeve Rome duhet të rregullojnë statusin ligjor të pronës së tyre.

Deri në këtë kohë, në Kosovë* nuk është kryer hartëzimi i vendbanimeve, megjithëse vihet në dukje se “ka një ide për adresimin e këtij problemi duke përdorur bazën e të dhënave për nevojat për strehim të hartuar nga Ministria e Mjedisit dhe Planifikimit Hapësinor”. Sipas “Ligjit për Financimin e Programeve të Veçanta të Banimit” (the Law on Financing Special Housing Programmes) (neni 25), komunat duhet të hartojnë programe dhe projekte trevjeçare për banim. Megjithatë, sipas strategjisë, vetëm 15 komuna i kanë hartuar ato, nëntë i kanë miratuar dhe vetëm katër po punojnë me projekte të veçanta.¹²

Në krahasim me vendet e tjera të rajonit, të dhënat e anketës që mund të hedhin më shumë dritë për situatën në nivel vendbanimi janë të kufizuara. Anketa e Grupimeve të Treguesve të Shumëfishtë të UNICEF-it (MICS 2013-2014) (UNICEF’s Multiple Indicator Cluster Survey (2013-2014), që ka objekt monitorimin e situatës së fëmijëve dhe grave Rome në Kosovë*, përfshin vetëm disa tregues që kanë të bëjnë me kushtet e banimit: 1) **cilësia e ndërtimit** – e matur si përqindje e banesave me dysheme, çati dhe mure të përfunduara; 2) **madhësia e banesës** – e matur si numri i personave për një dhomë që përdoret për fjetje; dhe 3) **aksesi në infrastrukturë** – i matur si përqindje e anëtarëve të familjes që përdorin burime të përmirësuar të ujit të pijshëm.

Mali i Zi

Nuk ka të dhëna sistematike që mblidhen / përditësohen rregullisht në mënyrë specifike për vendbanimet Rome në Malin e Zi. Sidoqoftë, situata e strehimit të komunitetit Rom është duke u njohur dhe trajtuar.

Treguesit ekzistues të bazuar në anketë, të përdorur për të vlerësuar cilësinë e kushteve të jetesës, nuk po arrijnë të japin një pasqyrë gjithëpërfshirëse të situatës aktuale dhe të shërbejnë si një bazë për strategjitë e politikave afatgjata. Në Malin e Zi deri tani nuk është bërë asnjë përpjekje për hartëzimin sistematik të vendbanimeve të komunitetit Rom. Megjithë rekomandimin e dhënë nga OSBE / ODHIR (2003), krijimi i një baze të të dhënave për gjendjen e strehimit, e cila do të shfrytëzonte materialet nga zyrat e kadastrës dhe imazhet satelitore, mbeti një ide e largët. Megjithëse të dhëna të tilla gjenden lehtësisht në institucionet publike të përcaktuara, ato nuk po shfrytëzohen për shkak se të dhënat e marra nga burime të ndryshme nuk po integrohen brenda të njëjtit sistem.

Në vend të kësaj, pjesa më e madhe e të dhënave mbi strehimin e komunitetit Rom në Mal të Zi vjen nga tre studime: *Studimi për Pozicionin Shoqëror dhe Përfshirjen Sociale të Romëve* (2016),¹³ *Anketa Rajonale për Romët* (2017),¹⁴ dhe *Anketa MICS për Romët* (MICS Roma Survey) (2018). *Strategjia për Përfshirjen Sociale të Komuniteteve Rome dhe Egjiptiane 2016-2020* u hartua në bazë të studimit të përmendur më sipër të vitit 2016. Të dhënat u mblodhën në nivel banese dhe përfshinë variablet e mëposhtme: 1) **kushtet materiale**, 2) **statusi ligjor**, 3) **madhësia e banesës**, 4) **tipi i ndërtimit**, 5) **aksesi në rrjetet e shërbimeve**, etj. Mund të

12 The Wall of Antigypsyism, Roma, Ashkali and Egyptians in Kosovo (Civil Rights Defenders 2017).

13 Një Anketë (survey) e kryer nga Ministria për të Drejtat e Njeriut dhe të Pakicave me qëllim përgatitjen e Strategjisë Kombëtare (National Strategy). Sipas Regjistrimit të vitit 2011, në Malin e Zi ka 6.251 Romë dhe 2.054 Egjiptianë në Mal të Zi.

14 Shih shënimin 3.

tentohet të grumbullohen të dhënat për banesat në nivel të vendbanimit në mënyrë që të dhënat të përdoren për qëllimin e hartëzimit. Sidoqoftë, disa vendbanime janë shumë më pak të përfaqësuara në studim dhe 42% e të anketuarve jetojnë jashtë vendbanimeve Rome. Këto e kufizojnë përdorimin e këtyre të dhënave për hartëzimin e vendbanimeve. Studimi tregon se 3/4 e Romëve dhe Egjiptianëve në Mal të Zi jetojnë në vendbanime të veçuara. Për më tepër, një numër vendbanimesh në Mal të Zi që quhen “vendbanime Rome”, në të vërtetë, e kanë shumicën e popullatës që banojnë në to jorome¹⁵.

Republika e Maqedonisë së Veriut

Megjithëse është identifikuar prej kohësh nevoja për një vlerësim sistematik të rezultateve në përfshirjen sociale të komunitetit Rom, përparimi i bërë është modest. Situata në vend është përqendruar më tej për shkak të mungesës së regjistrimit të popullsisë kohët e fundit (regjistrimi i fundit u krye në vitin 2002). Duke patur parasysh këtë, në 2018 Komisioni Europian mbështeti hartëzimin social të Romëve, si rezultat i të cilit u përgatit raporti “Vlerësimi tematik për mbështetjen e komuniteteve Rome dhe hartëzimi social i Romëve” (Thematic evaluation on support for Roma communities and Social Mapping of Roma”).

Deri më sot, ky dokument përfaqëson të dhënat më gjithëpërfshirëse për strehimin e Romëve në vend. Ai paraqet një pasqyrë të situatës së kushteve të jetesës në vendbanimet Rome në 14 bashkitë¹⁶ që kanë numrin më të madh të popullsisë Rome, duke mbuluar kështu 90% të komunitetit Rom. Metoda e mbledhjes së të dhënave përfshiu: 1) vlerësimin cilësor të pjesëmarrjes në zonat rurale; dhe 2) anketimin sasior mbështetur tek kampioni përfaqësues.¹⁷ Njësia e analizës në fushën e strehimit janë familjet.¹⁸ Studimi pretendon se është përfaqësues në nivel kombëtar dhe nivel bashkie.

Për gjendjen e strehimit u përdorën këto variabla: 1) **hapësira minimale e jetesës** – e matur si numri mesatar i personave në banesë, madhësia e banesës në m² (kategorike), sipërfaqet e përbashkëta të banesës (jard); 2) **pajisja dhe aksesit në infrastrukturën e shërbimeve të bashkisë** (energji elektrike, uji, rruga e asfaltuar dhe kullimi i ujërave) – e matur si përqindja e banesave që iu mungon aksesit në infrastrukturën kryesore si edhe prania e kuzhinës dhe tualetit me dush brenda në banesë; 3) **integriteti i familjeve në vendbanim/zytet**; dhe 4) **siguria juridike** – e matur si pronë informale përkundërt pronës formale dhe përqindja e banesave të legalizuara.

Megjithëse këta tregues ofrojnë njohuri të rëndësishme rreth kushteve të banesave Rome në vendbanimet nën standardet e banimit, ato nuk janë të mjaftueshme për të ofruar një përshkrim më të gjerë kontekstual të vendbanimit i cili duhet të përfshijë mbulimin nga planet urbanistike, infrastrukturën shtetërore, përbërjen demografike, etj.

Serbia

Në bazë të regjistrimit të popullsisë dhe banesave të vitit 2011, treguesit e varfërisë së popullsisë Rome u mbledhën dhe u analizuan në studimin “Komuniteti Rom në Serbi”.¹⁹ Sipas këtij studimi,

15 Për shembull, nga 62 banesa sociale për personat e zhvendosur në Nikshiq që diskutohet në strategji, vetëm 16 iu dhanë familjeve Rome (përfshirë 90 romë në total). Megjithatë, ky vendbanim quhet vendbanim Rom.

16 Bashkitë e përfshira në studim: Tetovë, Prilep, Štip, Vinica, Strumica, Gostivar, Kumanovë, Kočani, Debar, Kavadarci, Šuto Orizari, Bitola, Kičevo, Veles.

17 Për analizën në nivel vendbanimi përdoret një kombinim i metodave sasore dhe cilësore.

18 U intervistuan afërsisht 2.200 individë në 550 familje Rome në të 14 bashkitë.

19 Zyra e Statistikave në Republikën e Serbisë (2014). Roma in Serbia. Beograd: RZS.

Romët në përgjithësi jetojnë në kushte më të varfra dhe në banesa jashtë standardeve të banimit sesa ato të popullatës së përgjithshme të përshkruara si “statusi etno-klasë, d.m.th., kanë një gjendje nën standardet, gjë që karakterizon grupet e diskriminuara të pakicave.” Mesatarisht, familjet Rome jetojnë në njësi banimi që janë me një cilësi më të ulët strukturore, më të vogla, shpesh nuk kanë lidhje me infrastrukturën bazë (16.7% nuk kanë lidhje me sistemin e kanalizimeve dhe të furnizimit me ujë, 1/3 nuk kishin tualet dhe dush, 3% nuk kishin energji elektrike). Për më tepër, studimi zbuloi se 1/3 e të gjithë personave të pastrehë në Serbi janë Romë (5.719 Romë të pastrehë). Po ashtu, 1.553 familje Rome jetojnë në ndërtesa “të zëna, pushtuara nga nevoja” (fillimisht të ndërtuara jo si njësi banimi, të tilla si ish-magazina ose zyra të braktisura, ndërtesa të industrisë, etj.). Studimi vë në dukje se shumë Romë jetojnë në vendbanime të llojit favela dhe shumë të varfëra, veçanërisht në Beograd. Sidoqoftë, ai nuk ka të dhëna specifike për vendbanimet, madje as vendndodhjet e vendbanimeve, që janë të nevojshme për planifikimin e politikave të përshtatshme.

Në kuadër të projektit “Jemi këtu së bashku – mbështetja europiane për përfshirjen e komunitetit Rom” të financuar nga IPA 2012, gjatë viteve 2015 dhe 2016 Serbia hodhi në hartë të gjitha vendbanimet nën standardet e banimit të komunitetit Rom në territorin e saj me qëllim planifikimin në nivel kombëtar dhe programimin e aktiviteteve për përmirësimin e kushteve të banimit të Romëve. 583 vendbanime Rome nën standardet e banimit u hodhën në hartë me vendndodhjen e saktë dhe informacionin themelor për karakteristikat fizike dhe kushtet e banimit (cilësia e njësive të banimit, ekzistenca e planeve urbanistike, gjendja e infrastrukturës, etj.).²⁰ Të dhënat u sistemuan në Sistemin e Informacionit Gjeografik (SIG) të vendbanimeve jashtë standardit të banimit të komunitetit Rom në Serbi. Sistemi SIG është pronë e qeverisë dhe të dhënat nuk janë në dispozicion të publikut. Ky është rasti i parë në rajon kur janë sistemuar në hartë të gjitha zonat ku jetojnë Romë në kushte banimi nën standarde. Baza e të dhënave të SIG-ut është planifikuar të përditësohet në vitin 2020 përmes fondeve të IPA-s 2014.

Përmbledhje

Si përfundim, të dhënat ekzistuese për strehimin e Romëve në rajon nuk duket se plotësojnë kriteret e nevojshme për të përgatitur politikën për përmirësimin e kushteve të banimit, me përjashtim të SIG në Serbi, që nuk duket se do të përdoret për këtë qëllim. Disa të dhëna të rëndësishme për strehimin tashmë ekzistojnë, por nuk janë sistemuar siç duhet. Janë përcaktuar disa arsye për një mungesë të tillë të të dhënave.

Së pari, të dhënat ekzistuese janë të shpërndara nëpër institucione të ndryshme përgjegjëse për aspekte të ndryshme të strehimit (legalizimi, infrastruktura, kushtet e jetesës, etj.). Në varësi të nivelit të decentralizimit dhe kompleksitetit të sistemit politik pengohet qasja gjithëpërfshirëse ndaj strehimit të komuniteteve Rome. Së dyti, të dhënat nuk mbledhen ose nuk përditësohen në mënyrë sistematike. Për shembull, në disa vende hartat janë realizuar për disa bashki, por jo për të gjitha. Baza të tjera të të dhënave për strehimin e Romëve duhet të përditësohen rregullisht dhe zhvillimi duhet të ndiqet përgjatë kohës. Së treti, edhe kur të dhënat për strehimin janë mbledhur të paktën pjesërisht, zgjedhja e treguesve, përcaktimi i vendbanimit, niveli i analizës (banesa, vendbanimi, qyteti, bashkia, shteti) kanë ndryshuar shumë në vendet përkatëse.

20 Đorđević, A. (2017). Substandard Roma settlements in Serbia: An overview of data from the Geographic Information System for 2016. Belgrade: OSCE. Një koleksion me publikimet përkatëse gjendet tek online.

3. Çështjet kryesore të metodologjisë së hartëzimit

Përpara diskutimit të çështjeve kryesore të rëndësishme për zhvillimin e metodologjisë së hartëzimit, mund të jetë e dobishme të theksohet se metodologjia e propozuar në këtë dokument është në përputhje me rekomandimet e OKB-së dhe BE-së. Mund të jetë gjithashtu e dobishme të theksohet se shembulli i SIG-ut i Serbisë për vendbanimet Rome nën standardet e banimit është përdorur si një model për zhvillimin e metodologjisë rajonale të propozuar.

Dy çështje kryesore duhet të përcaktohen qartë përpara përgatitjes së metodologjisë së hartëzimit. Këto dy çështje janë: **(i) qëllimi i hartëzimit dhe (ii) objekti i hartëzimit**, ose me fjalë të tjera: çfarë dhe pse duhet të hidhet në hartë?

Duke iu përgjigjur këtyre dy pyetjeve sigurohen idetë që përcaktojnë metodologjinë e hartëzimit. Përcaktimi i qëllimit të hartëzimit nënkupton drejtpërdrejt llojin, vëllimin dhe burimet e të dhënave që duhet të përdoren për hedhjen e vendbanimeve në hartë. Përcaktimi i zonave që do të hartëzohen nënkupton vetë procesin e mbledhjes, përpunimit dhe bashkërendimit të të dhënave për të marrë produktin përfundimtar - një pamje të plotë për secilën zonë ku popullsia Rome jeton në kushte strehimi "nën standardet" e banimit.

Qëllimi i hartëzimit

Qëllimi i parë i hartëzimit është **të sigurojë një pasqyrë të plotë të kushteve të banimit të komuniteteve Rome në të gjitha vendet e Ballkanit Perëndimor**, në mënyrë të sistemuar, duke përdorur metodologji standarde dhe mbështetur në të dhëna të besueshme dhe të kohëve më të fundit, duke plotësuar kështu hendekun ekzistues aktual me informacion mbi kushtet e banimit të Romëve.

Qëllimi i dytë i hartëzimit të banesave të Romëve është **të sigurojë informacionin e nevojshëm me qëllim që të bëhen përmirësime fizike të kushteve të jetesës në vendbanimet Rome**. Kjo përfshin bërjen të mundur të realizimit të kushteve paraprake për legalizimin e njësive individuale të banimit, zhvillimin e planeve urbanistike, ndërtimin / përmirësimin e infrastrukturës, sigurimin e aksesit në shërbimet vendore dhe sociale, përmirësimin e njësive individuale të banimit, zgjidhjen e çështjeve të pronës / pronësisë, etj. Hartëzimi do t'i shërbejë së pari qeverive në nivel qendror dhe vendor, por edhe shoqërisë civile, organizatave ndërkombëtare dhe vendase dhe palëve të tjera të interesuara për të zhvilluar plane dhe programe afatmesme dhe afatgjata për përmirësimin e vendbanimeve dhe përmirësimin e kushteve të jetesës dhe të banimit.

Qëllimi i tretë i metodologjisë është **të sigurojë monitorimin e progresit dhe të paraqesë arritjet e planeve dhe programeve për strehimin e Romëve**. Si hap i parë, metodologjia duhet të përdoret për të përcaktuar pikën fillestare (pikënisjen) për këto procese, dhe më pas në mënyrë periodike të monitorojë përparimin në një mënyrë krahasimore, në mënyrë që të bëhet i mundur identifikimi i prirjeve dhe vlerësimi i suksesit të programeve dhe strategjive për integrimin e Romëve në fushën e strehimit.

Për këtë qëllim, hartëzimi gjithashtu do të shërbejë për zbatimin dhe monitorimin e progresit drejt **arritjes së objektivit të strehimit të përcaktuar në Deklaratën e Partnerëve të Ballkanit Perëndimor për Integrimin e Romëve në kuadër të Procesit të Zgjerimit të BE-së**. Ky objektivi parashikon: "kudo që është e mundur, të legalizohen të gjitha vendbanimet joformale ku jetojnë Romët; ose të sigurohet strehim i përhershëm, dinjitoz, i përbalueshëm për Romët që aktualisht jetojnë në vendbanime joformale që nuk mund të legalizohen për arsye të forta". Qeveritë e vendeve të rajonit kanë marrë përsipër detyrimin për të arritur këtë objektivi deri në kohën kur vendi përkatës të anëtarësohet në BE.

Qëllimi i katërt i hartëzimit është **të bëjë të mundur krahasimin e situatës së kushteve të banimit të komuniteteve Rome mes vendeve të rajonit**. Për këtë arsye, të dhënat duhet të jenë të pajtueshme dhe të krahasueshme. Kjo do të thotë se të dhënat duhet të mbledhen në të njëjtën mënyrë dhe me të njëjtin kuptim të indikatorit individual (p.sh. përkufizimet "hapësirë jetese" ose "ambjente të përshtatshme higjieno-sanitare" tek regjistrimi i popullsisë dhe i banesave duhet të kenë të njëjtin kuptim në të gjitha vendet). Mundësia për krahasimin e të dhënave në nivel rajoni jo vetëm që do të ndihmojë procesin e anëtarësimit në BE, por gjithashtu mund të shërbejë si bazë për nisma rajonale në fushën e strehimit të komunitetit Rom.

Objekti i hartëzimit: Vendbanimet nën standardet e banimit të komunitetit Rom

Të dhënat e mbledhura përmes hartëzimit duke përdorur këtë metodologji të propozuar duhet të shërbejnë kryesisht si burim kryesor për çdo strategji, politikë dhe programe afatgjata për strehimin e Romëve, shumë prej të cilave tashmë po vazhdojnë ose po planifikohen. Mund të ndodhë që vendbanimet që nuk janë në hartë të jenë "të padukshme" për këto programe dhe të mos përfshihen në ndonjë projekt për të bërë përmirësime në vendbanime. Kjo gjë përbën problem. Nga ana tjetër, nëse vendbanimet që janë objekt i hartëzimit nuk janë përcaktuar siç duhet, mund të ndodhë që vendbanime të caktuara, pavarësisht nga përqindja e banorëve Romë, të cilët nuk kanë nevojë për ndërhyrje, mund të përfundojnë të hedhura në hartë dhe të marrin fonde që mund të jenë më të dobishme për zona të tjera.

Prandaj është e domosdoshme të bëhet një përcaktim i qartë i objektit të hartëzimit, me qëllim që të kapen pikërisht ato zona ku është e nevojshme ndihma nga organizatat dhe fondet ndërkombëtare dhe kombëtare dhe që gjithashtu përfaqësojnë një "problem hapësinor" - që kërkon një lloj ndërhyrje dhe përmirësime hapësinore përpara se të mund të legalizohen dhe përmirësohen banesat individuale.

Përcaktimi i këtij përkufizimi kërkon t'u jepet përgjigje tri pyetjeve kryesore:

- Çfarë është një "vendbanim Rom?"
- Çfarë është një "vendbanim?"
- Si të dallohen ndërtimet dhe vendbanimet e përgjithshme joformale /të paligjshme, të pranishme gjerësisht në të gjitha vendet e Ballkanit Perëndimor nga vendbanimet e komunitetit Rom që mund të jenë gjithashtu të paligjshme?

a) Vendbanimi "Rom"

Termi "vendbanimi Rom" është termi i përdorur më gjerësisht në studimet, programet dhe projektet për përmirësimin e kushteve të banimit të Romëve, jo vetëm në vendet e Ballkanit

Perëndimor, por në Europën Lindore në përgjithësi. Zakonisht ai nënkupton një pjesë të qytetit ose fshatit, rrethit ose lagjes ku **popullsia Rome përfaqëson shumicën ose një përqindje të konsiderueshme** të popullsisë së përgjithshme. Sidoqoftë, kur bëhet plani për hartëzimin e këtyre vendbanime, dalin dy çështje.

Së pari, ekzistojnë pjesë të qyteteve dhe fshatrave ku jetojnë një numër i konsiderueshëm i Romëve, dhe kështu konsiderohen si “vendbanime Rome” ose “lagje Rome”, por që **nuk janë domosdoshmërisht nën standardet e përgjithshme të strehimit të përshtatshëm**. Kjo do të thotë që këto vendbanime Rome janë të pajisura me të gjithë infrastrukturën bazë, kanë akses në të gjitha shërbimet publike, banesat janë ndërtuar me materiale të forta, duke ofruar siguri dhe shëndet për banorët, etj. Zona të tilla mund të hartëzohen duke përdorur këtë metodologji, por padyshim që nuk duhet të kenë përparësi në programet për përmirësimin e strehimit të cilat i ndihmon ky hartëzim.



Foto 1. Shembuj të lagjeve të komunitetit Rom të ndërtuara në përputhje me standarde të përshtatshme të strehimit.

Së dyti, ka zona ku Romët **nuk e kanë deklaruar përkatësinë e tyre etnike** në regjistrimin e popullsisë dhe të banesave (Censusi), kështu që, megjithëse vendbanimi shpesh shihet nga jashtë si një vendbanim “Rom” dhe karakterizohet nga kushte jetese nën standardet e banimit të pranuar përgjithësisht, të dhënat e marra nga regjistrimi i përgjithshëm i popullsisë dhe banesave nuk e tregojnë atë si një vendbanim “Rom”.

Nga ana tjetër, ka raste të familjeve Rome që jetojnë të integruara në vendbanimet kryesore, në banesa me kushte të krahueshme me pjesën tjetër të popullsisë në vendbanim. Shpesh, numri i familjeve Rome në vendbanime të tilla është shumë i vogël. Meqenëse i gjithë vendbanimi dhe banesat individuale të Romëve nuk mund të karakterizohen si jashtë standardeve, vendbanime të tilla nuk duhet të jenë objekt i hartëzimit të propozuar me anë të kësaj metodologjie.

Kjo metodologji për hartëzimin propozon përdorimin e të dhënave nga burimet zyrtare ekzistuese, që do të thotë se për të përcaktuar nëse ndonjë zonë mund të konsiderohet si vendbanim “Rom”, duhet të merren në konsideratë të dhënat e regjistrimit të përgjithshëm të popullsisë dhe banesave. Sidoqoftë, nëse si kriteri kryesor për hartëzimin e një zone vihet përqindja e popullsisë Rome sipas të dhënave zyrtare të regjistrimit të popullsisë dhe banesave, ekziston rreziku që mund të lihen jashtë disa zona që kërkojnë ndërhyrje dhe ndihmë. Prandaj, për identifikimin e vendbanimeve që duhet të jenë objekt i hartëzimit duhet të kombinohen burime të tjera informacioni përveç të dhënave zyrtare të Censurit. Është veçanërisht e rëndësishme që të insistohet për hartëzimin dixhital të të gjitha vendbanimeve ku jetojnë komunitetet Rome.

b) Përkufizimi i “vendbanimit”

Është gjithashtu e nevojshme të përcaktohet, në terma fizikë, se çfarë do të konsiderohet një “vendbanim” ose “lagje” që do të hartëzohet duke përdorur këtë metodologji.

Disa kriteret sasiore mund të përdoren për të përcaktuar madhësinë minimale të asaj që konsiderohet një “vendbanim”. Këtu përfshihen numri minimal i objekteve, banorëve, sipërfaqes së tokës ose kriteret e tjera të ngjashme, në mënyrë që të shmangët ideja e hartëzimit si “vendbanim” i një banese të vetme ose i zonave të pabanuara. Disa studime të kryera në Ballkanin Perëndimor ishin të fokusuar tek hartëzimi i vendbanimeve Rome duke përdorur standarde të tilla si, për shembull, grupe me të paktën 15 shtëpi, ose 100 banorë, etj.²¹ Këto zakonisht paraqesin një pasqyrë shumë të mirë të gjendjes aktuale të kushteve të jetesës dhe të banimit të Romëve që jetojnë nën kufirin e varfërisë dhe shërbejnë si një bazë e shkëlqyer për planifikimin e ndërhyrjeve në vendbanimet ekzistuese.

Gjithsesi, qëllimi i metodologjisë së propozuar të hartëzimit nuk është të sigurojë vetëm një pasqyrë të besueshme të situatës aktuale, por gjithashtu të ofrojë edhe informacione dhe mendime për ndërhyrjet në të ardhmen. Përvojat nga projektet e strehimit të komuniteteve Rome në rajon tregojnë se ka shumë raste të familjeve të varfra Rome që jetojnë në ishmagazina, zyra ose ndërtesa publike të braktisura, shumë shpesh disa dhjetra familje nën të njëjtën çati. Është e qartë se situata të tilla paraqesin një problem “hapësinor”, në kuptimin që ato kërkojnë sigurimin e banesave të përshtatshme, që nënkupton sigurimin e tokës, zhvillimin e planeve urbane, ndërtimin e infrastrukturës, etj. Nëse zbatohen kriteret për madhësinë minimale të “vendbanimit”, ekziston rreziku që raste të tilla të lihen jashtë hartëzimit meqenëse në aspektin fizik ekziston vetëm një objekt, ose “shtëpi”.



Foto 2. Shembuj të familjeve të komunitetit Rom që jetojnë në ndërtesa që nuk janë të ndërtuara për banim: 18 familje që jetojnë në ishmagazina të braktisura (majtas), 12 familje që jetojnë gjithashtu në ishmagazina të braktisura (në mes) dhe 14 familje që jetojnë në shtëpitë e mëparshme të qytetit (djathtas), të gjitha në bashkinë Obrenovac, Serbi. Burimi: OSBE (2014).

Për më tepër, është gjithashtu e vështirë të përcaktohen kriteret hapësinore universale që do të ishin të zbatueshme në të gjitha vendet e rajonit, por edhe në të gjitha bashkitë e të njëjtit vend. Ekziston një ndryshim i madh në atë që konsiderohet si një grup ose grumbull shtëpish që kërkojnë një ndërhyrje hapësinore në një fshat me disa qindra banorë dhe atyre në qytetet e mëdha të rajonit të Ballkanit Perëndimor. Në disa vende, Romët jetojnë në numër të madh kryesisht në zona urbane (siç është rasti i Republikës së Maqedonisë së Veriut), ndërsa në vende të tjera ata jetojnë në zona urbane dhe rurale në përqindje afërsisht të barabarta (Serbi, Mali i Zi, etj.).

21 Jakšić, B. and Bašić, G. (2002), The art of surviving – where and how Roma in Serbia live. Belgrade: Institute of Philosophy and Social Theory.

Prandaj, në aspektin fizik, hartëzimi i vendbanimeve duhet të përfshijë të gjitha zonat hapësinore me një ose grup objektesh ku banojnë një numër i familjeve Rome.

c) Ndryshimi nga ndërtimi i paligjshëm i përgjithshëm

Ndodh shumë shpesh që termi “vendbanime joformale Rome” përdoret në kërkime, programe, projekte, madje edhe në dokumente strategjike dhe ligjore në rajonin e Ballkanit Perëndimor. Sidoqoftë, ky përkufizim gjithashtu nuk është aq i saktë sa të përdoret për hartëzimin në nivel kombëtar dhe rajonal.

Në të gjitha vendet e rajonit, ndërtimi informal përbën një problem serioz, me një numër të madh ndërtesash të ndërtuara pa leje ndërtimi dhe duke mos respektuar rregullat urbanistike, duke arritur një përqindje të konsiderueshme të numrit të përgjithshëm të ndërtesave.²² Studimet mbi ndërtimin informal në rajon tregojnë se megjithëse është një fenomen shumë kompleks i cili ka një aspekt social, ekonomik, ligjor, kulturor dhe aspekte të tjera, ai nuk mund të lidhet drejtpërdrejt dhe vetëm me varfërinë e ndërtuesve informalë - shtëpitë në këto vendbanime zakonisht ndërtohen me materiale të forta, kanë sipërfaqe të mëdha dhe në parcela të mëdha toke.²³ Gjithashtu, shumë shpesh në këto vendbanime mund të gjenden jo vetëm ndërtesa banimi, por edhe ndërtesa tregtare ose biznesi, dhe disa prej njësive të banimit janë luksoze.²⁴ Për më tepër, shumë prej ndërtesave të paligjshme për strehim nuk janë domosdoshmërisht alternativa e parë dhe / ose e vetme e banesave për pronarët, ndërsa tek Romët banesat e tyre të paligjshme zakonisht janë alternativa e tyre e vetme e strehimit.

Këto ndërtesa dhe vendbanime të paligjshme në përgjithësi janë kryesisht objektivi i ligjeve të ndryshme që përqendrohen tek procesi i legalizimit, dhe si të tilla nuk përfshihen tek programet e strehimit.

Zonat e banuara nga familje Rome janë shumë shpesh zona joformale (të paligjshme), dhe megjithëse disa prej tyre i përshtaten përshkrimit të ndërtimeve informale në përgjithësi, siç përshkruhet më lart, shumica e tyre janë ndërtuar jashtë rregullave zyrtare për shkak të varfërisë dhe përjashtimit të përgjithshëm. Një numër i madh i familjeve Rome jeton nën kufirin e varfërisë dhe nuk mund të përballojë asnjë mundësi ligjore të strehimit ose asnjë mënyrë ligjore për të marrë parcelën e tokës. Ata shpesh zënë tokën që “askush tjetër nuk e dëshiron” - tokë e ekspozuar ndaj fatkeqësive dhe rreziqeve natyrore, tokë e caktuar për zhvillim industrial, madje edhe parcelë toke ngjitur me vendgrumbullimet e mbetjeve, etj. Prandaj, statusi i paligjshëm i këtyre vendbanimeve është një pasojë e drejtpërdrejtë e varfërisë dhe e përjashtimit social të banorëve të tyre. Në shumicën e rasteve, banesat në këto vendbanime nuk mund të legalizohen sepse ato nuk i plotësojnë kriteret e parashikuara në ligjet për legalizimin ose ndërtimin (vendndodhja e përshtatshme, standardet e përshtatshme të ndërtimit, etj.).

Edhe pse shumë të pakta në numër, ka vendbanime Rome që janë plotësisht të ligjshme, disa prej tyre ekzistojnë si të ashtuquajturat “mahala” Rome prej shekujsh,²⁵ por që ende kanë kushte

strehimi nën standardet e banimit (p.sh. shtëpi të rrënuara për shkak të varfërisë dhe si pasojë, e mungesës së mirëmbajtjes së duhur, pra jo e sigurt për banim, mungesë të infrastrukturës, etj.). Tashmë janë përmendur edhe raste kur familjet jetojnë në ndërtesa që janë të ligjshme, por që nuk janë ndërtuar për qëllim strehimi, por janë objekte të braktitura të ndërtuara për qëllime të tjera (magazina, ndërtesa industriale, etj.) dhe zakonisht janë të vjetra dhe të rrënuara.

Prandaj, është e rëndësishme të bëhet një dallim i qartë midis ndërtimeve dhe vendbanimeve joformale në përgjithësi që do të hartëzohen nga njëra anë, dhe nga ana tjetër të përfshihen në hartëzim vendbanimet që janë të ligjshme, por ende me kushte strehimi nën standardet e banimit.

Përkufizimi i propozuar për hartëzimin

Për qëllim të kësaj metodologjie të hartëzimit, zonat e propozuara si objekt i hartëzimit quhen **“vendbanime Rome nën standardet e banimit”**.

Termi **“nën standardet e banimit”** nënkupton zonat në të cilat **kushtet e jetesës dhe të banimit nuk janë në nivelin e standardeve të pranueshme për strehim të përshtatshëm**.

Termi **“Romë”** nënkupton praninë e Romëve në një zonë të caktuar në **çdo përqindje**, së pari në përputhje me të dhënat e Censusit zyrtar, dhe së dyti, siç jepet informacioni nga përfaqësuesit kryesorë të komunitetit Rom. Nuk duhet të zbatohet një kriter për përqindjen minimale ose numrin e njerëzve / familjeve që jetojnë në një zonë të caktuar. Qëllimi është që të përfshihen sa më shumë të jetë e mundur vendbanime në nevojë për zhvillimin e strehimit. Hartëzimi duhet të bëhet kryesisht mbështetur në parametrat fizikë dhe përqindja ose numri i Romëve në një zonë duhet të shërbejë më shumë vetëm si një tregues, sesa si kriter për hartëzimin.

Termi **“vendbanim”** lidhet me **çdo grup të njësive të banimit që plotëson kriteret e “strehimit nën standardet e banimit”** dhe që kërkon çdo formë të ndërhyrjes hapësinore përpara se të përmirësohen njësitë individuale të banesave dhe të bëhet e mundur më vonë legalizimi i tyre (risistemimi, zhvillimi i planit urbanistik, ndërtimi i infrastrukturës, etj.). Ai nuk kufizohet me kriteret sasiore, me qëllim që të bëhet e mundur që edhe një banesë e vetme të futet në hartë nëse është e nevojshme të merret në konsideratë për një politikë zhvillimi në të ardhmen. Prandaj, kjo metodologji propozon që një “vendbanim” të kuptohet si **një ose një grup banesash që përbëjnë një tërësi dalluese (nga vendbanimet fqinje)**.

Përkufizimi i propozuar për vendbanimet që do të hartëzohen është në përputhje me **përkufizimin e përdorur nga OKB për lagjet e varfëra**. Meqenëse termi “lagje e varfër” nuk përdoret gjerësisht në rajonin e Ballkanit Perëndimor, në vend të kësaj përdoret termi “vendbanim nën standardet e banimit”.

Sipas këtij përkufizimi, **një vendbanim nën standardet e banimit përfaqëson çdo grup të njësive të banimit që karakterizohet nga të paktën njëri prej tipareve të mëposhtme:**

- Mungesa e aksesit në **burime të përmirësuara të ujit**;
- Mungesa e aksesit në **pajisje të përmirësuara sanitare**;
- Mungesa e aksesit në **shërbimet bazë** (kanalizime, energji elektrike, akses në rrjetin rrugor, akses në shërbime të tjera publike, transporti publik, shërbime shëndetësore dhe arsimore, etj.);
- Mungesa e **hapësirës së mjaftueshme për jetesë** (mbipopullimi në hapësirën për strehim dhe/ose hapësirën e vendbanimit, krahasuar me numrin e banorëve);

22 NALAS (2011). Challenges for regulation of informal settlements in Southeast Europe. Skopje: NALAS.

23 For example, Grubović, Lj. (2006). Belgrade in Transition: an analysis of illegal building in a post-socialist city. PhD. London School of Economics.

24 Žerjav, B. (2009). Incorporating Informal Construction: Urban Planning in Belgrade and Proposals for Changes. MSC. IHS Institute, Erasmus University Rotterdam.

25 Në shumicën e vendeve të rajonit, objektet e ndërtuara përpara rregullave të para për ndërtimin e ligjshëm njihen automatikisht si objekte të ligjshme. Problemi në raste të tilla shpesh është të provohet mosha, vjetërsia e ndërtesës.

- Mungesa e **qëndrueshmërisë strukturore** dhe e **sigurisë së banesave** (shtëpi të ndërtuara me materiale të papërshtatshme, ose me teknika të papërshtatshme të ndërtimit, ose shtëpi të shkatërruara, jo të sigurta për banim nga njerëzit, duke mos siguruar mbrojtje nga kushtet e mjedisit, ose hapësira të papërshtatshme për banim siç janë magazinat, ndërtesat tregtare të braktisura, etj.);
- Mungesa e **sigurisë së pronësisë** (pasiguria e statusit ligjor të shtëpive dhe e përdorimit të tokës, çështjet e pazgjidhura të pronës dhe përdorimit të tokës / pronësisë).

Prandaj, përkufizimi i **“vendbanime Rome nën standardet e banimit”** ndërthur tre aspekte: përkufizimin e një “vendbanimi” si një ose një grup banesash, përkufizimin e “vendbanimit Rom” si një vendbanim me çdo përqindje të banorëve Romë (sipas regjistrimit të popullsisë dhe banesave dhe / ose siç identifikohet nga komuniteti lokal / përfaqësuesit e komunitetit Rom), dhe përkufizimin e “nën standardet e baimit” si një gjendje fizike e vendbanimit dhe banesave të tyre, e karakterizuar nga një ose më shumë prej kriterëve të renditura. Hartëzimi, nëse bihet dakord në nivelin rajonal, mund të përfshijë vendbanime pa asnjë përqindje të banorëve Romë, nëse vendbanimi është shumë i pazhvilluar (karakterizohet nga një kombinim i të paktën dy / tre prej kriterëve të renditura më lart).

Zbatimi i përkufizimit në vendet e Ballkanit Perëndimor

Megjithëse ka raste të grupeve të tjera etnike që jetojnë në kushte banimi që përputhen me përkufizimin e propozuar, përvojat praktike dhe studimet në rajon tregojnë se shumica e vendbanimeve të tilla banohen nga Romë. Për shembull, bazuar në të dhënat e Anketës Rajonale për Romët të vitit 2017, 23% e familjeve Rome nuk janë të lidhura me sistemin e furnizimit me ujë, 30% nuk kanë pajisje sanitare dhe 30% nuk janë të lidhura me rrjetin e kanalizimeve.²⁶ Natyrisht, ky numër bëhet dukshëm më i lartë kur shtohen tregues të tjerë, siç janë madhësia e sipërfaqes së banimit dhe siguria e pronësisë. Prandaj, thjesht duke hartëzuar vendbanimet (ose grupimet e shtëpive) bazuar në kriteret e mungesës së zhvillimit, pjesa më e madhe e banesave Rome me kushte të papërshtatshme banimi do të përfshiheshin në hartëzimin.

Përvoja nga hartëzimi në Serbi që solli GIS-in e Vendbanimeve Rome nën standardet e banimit tregoi se, kur përdoren vetëm parametrat fizikë të dhënë më lart, rreth 90% e popullsisë në vendbanime të tilla janë Romë. Në takimin konsultativ për përdorimin e kësaj metodologjie në Republikën e Maqedonisë së Veriut u vlerësua se të paktën 80% ose më shumë e të gjithë popullsisë Rome do të përfshihej në hartëzimin e vendbanimeve të tilla. Në Kosovë*, pothuajse saktësisht i njëjti përkufizim është tashmë në dispozicion për “vendbanime informale” tek aktet nënligjore për Normat Teknike të Planifikimit Hapësinor të Ligjit për Planifikimin Hapësinor. Të njëjtat kriteret si ato të propozuara për përkufizimin e vendbanimeve Rome nën standardet e banimit zbatohen edhe për vendbanimet joformale, të cilat janë të ndryshme nga “ndërtimi i paligjshëm” në përgjithësi. Palët e interesuara përkatëse në Kosovë* konfirmojnë se Romët jetojnë kryesisht në vendbanime të tilla. Në vende të tjera të rajonit nuk u organizuan takimet për konsultime për metodologjinë e propozuar, por komunikimi me disa nga palët e interesuara tregoi se situata është e njëjtë, duke nënkuptuar që përkufizimi i propozuar si objekt i hartëzimit, “vendbanimet Rome nën standardet e banimit” është i zbatueshëm në të gjithë rajonin.

²⁶ Regional Cooperation Council (2017). Targeting Roma in Housing Policies of the Western Balkans: A Legal Overview. Regional Cooperation Council Roma Integration 2020 Action Team. Belgrade. Serbia.

4. Të dhëna për vendbanimet Rome nën standardet e banimit

Vëllimi i hartëzimit dhe të dhënat që duhet të grumbullohen

Nga qëllimet e hartëzimit të përshkruara në kapitullin e mëparshëm, mund të nxirren kriteret kryesore për aspektet teknike të hartëzimit:

- Hartëzimi duhet të përqendrohet në ato **zona që kanë nevojë për ndihmë** dhe ndërhyrje të shtetit për përmirësimin e kushteve të jetesës dhe të banimit (duke përjashtuar vendbanimet e zakonshme me raste aksidentale të familjeve Rome në to).
- Hartëzimi duhet të jetë gjithëpërfshirës për secilin vend, duke mbuluar **të gjithë territorin dhe duke përcaktuar vendndodhjet** e të gjitha zonave ku popullsia Rome jeton në kushte strehimi nën standardet e banimit.
- Hartëzimi duhet t’u sigurojë vendimmarrësve në nivel kombëtar të dhëna të mjaftueshme për planifikimin dhe programimin e përmirësimit të kushteve të jetesës në ato zona. Kjo do të thotë mbledhje e të gjitha të dhënave përkatëse për **karakteristikat fizike të strehimit të komunitetit Rom (si për banesat edhe për vendbanimin)**.
- Hartëzimi duhet të sigurojë monitorimin e progresit të projekteve dhe programeve të përmirësimit të kushteve të jetesës, që nënkupton se procesi i hartëzimit duhet të **përsëritet në periudha të rregullta kohore (p.sh. 5 deri në 10 vjet)**, për të siguruar përditësimin të situatës.
- Hartëzimi duhet të sigurojë krahasimin e gjendjes së strehimit të Romëve në vendet e Ballkanit Perëndimor, që do të thotë se duhet të bëhet me të njëjtën metodologji, duke përdorur të njëjtin përkufizim të zonave që duhet të hartëzohen, dhe të dhënat duhet të mblidhen në të njëjtën mënyrë ose në mënyrë të krahasueshme, nga burime të ngjashme.

Kjo nënkupton që hartëzimi duhet të përqendrohet në mbledhjen e të dhënave alfanumerike dhe hapësinore për **karakteristikat fizike të zonave ku jeton popullsia Rome** - të dhëna në lidhje me kushtet e banimit. Prandaj është e rëndësishme të mblidhen të dhëna cilësore dhe sasiore për kushtet e banimit në vendbanime (cilësia e banesave, infrastruktura, shërbimet, planet urbanistike, pronësia e tokës, etj.). Ndërkohë që pranohet se përpjekjet për të zgjidhur çështjet e strehimit nuk duhet të shpëputen nga integrimi më i gjerë social-ekonomik (p.sh. në punësim, arsim, etj.)²⁷, të dhëna të tilla janë të një rëndësie dytësore për vendimmarrjen në shkallë vendi në lidhje me përmirësimin e kushteve të banimit të Romëve.

Për më tepër, për qëllime të përsëritjes së hartëzimit si edhe të mirëmbajtjes dhe përditësimit të rregullt të bazës së të dhënave, është e rëndësishme të mblidhen vetëm të dhënat e domosdoshme, dhe të mos mbingarkohet sistemi me të dhëna që nuk kanë rëndësi thelbësore, sepse mund të krijohet një barrë shtesë për institucionet qendrore dhe vendore që do të jenë përgjegjëse për mirëmbajtjen e bazës së të dhënave, dhe mund të krijojnë vështirësi në

²⁷ Po aty.

mirëmbajtjen dhe përditësimin periodik të saj. Një bazë e tillë e të dhënave do të rrezikonte që shumë shpejt të vjetërohet dhe kështu të bëhet e padobishme për programet e përmirësimit të strehimit të komunitetit Rom.

Të dhënat mbi situatën social-ekonomike të popullsisë Rome në fushën e kujdesit shëndetësor, punësim dhe arsim, ndonjëherë mbledhen në disa nga vendet e rajonit nga institucionet përgjegjëse. Çdo regjistrer i tillë administrativ ose të dhënat statistikore mund të kombinohen me të dhënat për strehimin në një bazë të të veçantë dhënash. Sidoqoftë, ky nuk është qëllimi i drejtpërdrejtë i këtij hartëzimi.

Cilësia e të dhënave dhe burimet e të dhënave

Lista e kriterëve të parashikuara më lart nënkupton se **duhet të përdoren vetëm të dhëna nga burime zyrtare, qendrore dhe vendore, në mënyrë që të sigurohet besueshmëria e hartëzimit, përputhshmëria dhe krahasueshmëria në të gjitha vendet**. Kjo do të thotë që të dhënat duhet të mbledhen në një mënyrë të krahasueshme, duke përdorur të njëjtat përkufizime të treguesve individualë, etj. Burime shtesë të informacionit duhet të merren në konsideratë sa më shumë që të jetë e mundur. Hartëzimi duhet të bëhet në nivel të “vendbanimit”, për qëllime të analizës statistikore. Prandaj, nuk është e nevojshme dhe nuk duhet të mbledhet asnjë e dhënë për familje individuale.

Të dhënat e përdorura duhet të merren nga tri lloje burimesh:

- Qeveria qendrore;
- Pushteti vendor;
- Institucionet e pavarura shtetërore, të tilla si agjencitë dhe ndërmarrjet publike në nivel qendror dhe vendor.

Për çdo vendbanim duhet të mbledhen tre grupe të dhënash:

- **Të dhëna që lidhen me vendndodhjen e vendbanimit:** vendndodhja e saktë e një vendbanimi, kufijtë e përafërt, njësia administrative, zona kadastrale në të cilën ndodhet vendbanimi, zona rurale / urbane, pozicioni në lidhje me vendbanimet “e përgjithshme” (i integruar, në periferi të, i shkëputur nga vendbanimi i përgjithshëm), etj.
- **Të dhëna për karakteristikat fizike të vendbanimit:** mosha e vendbanimit, numri i njësive të banimit, numri i njerëzve, cilësia e shtëpive, cilësia dhe ekzistenca e infrastrukturës bazë, mundësia për pjesëmarrje në shërbime, etj.
- **Të dhëna për statusin juridik të vendbanimit:** ekzistenca e planeve urbanistike / hapësinore, zonimi i tokës, pronësia e tokës, a është vendndodhja e përshtatshme / e sigurt për banim nga njerëzit, numri i banesave në faza të ndryshme të procesit të legalizimit, etj.

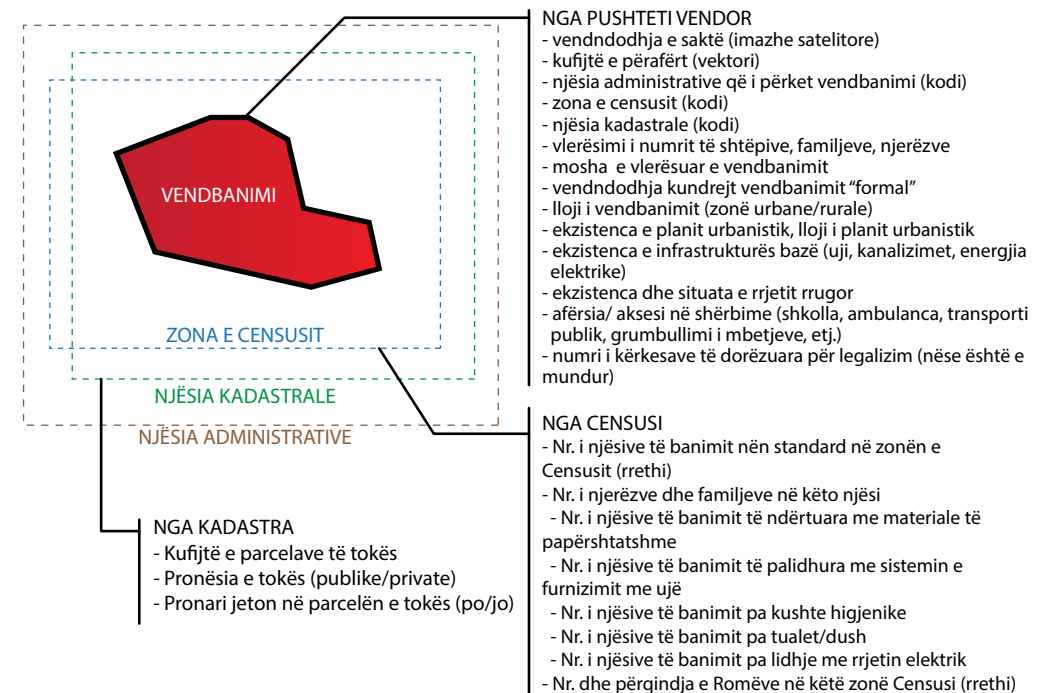


Foto 3. Diagrama që tregon kombinimin e të dhënave nga nivele dhe burime të ndryshme dhe për njësi të ndryshme hapësinore / administrative (zona e Censurit, njësia kadastrale, njësia administrative).

Hapi i parë në hartëzim është që të bihet dakord, sipas përkufizimit të propozuar më lart për vendbanimet Rome nën standardet e banimit, për një listë të vendbanimeve që duhet të përfshihen në ushtrimin e hartëzimit. Siç u vu në dukje më lart, lista duhet të përmbajë virtualisht të gjitha vendbanimet që plotësojnë kriteret sipas këtij përkufizimi, në të gjithë territorin e vendit, për secilën bashki. Kjo duhet të bëhet në bashkëpunim me institucionet kryesore qendrore përgjegjëse për çështjet e Romëve, institucionet përkatëse vendore për secilën bashki, përfaqësuesit e komunitetit Rom të njohur në vendin përkatës, përfshirë shoqërinë civile, përfaqësuesit politikë dhe çdo përfaqësues tjetër përkatës, në nivel qendror dhe veçanërisht në nivel vendor.

Për të përcaktuar vendndodhjet e sakta të vendbanimeve, duhet të përdoren imazhe satelitore të lidhura me koordinatat gjeografike (foto ajrore) nga Agjencia Shtetërore e Kadastrës. Këto prodhohen rregullisht në të gjitha vendet, mbulojnë të gjithë territorin e secilit vend dhe bëhen në të njëjtën mënyrë. Fakti që ato janë të lidhura me koordinatat gjeografike do të bëjë të mundur dhënien e vendndodhjes së saktë të secilit vendbanim individual dhe përputhshmërinë me hartat zyrtare, kufijtë e njësive bashkiake, kadastrale dhe të zonave të Censurit, për kryqëzimin e mëvonshëm të të dhënave. Imazhet satelitore nuk realizohen në të njëjtin vit në të gjitha vendet, por kjo nuk do të ndikojë në besueshmërinë e të dhënave dhe mundësinë për krahasim, pasi situata në terren është përgjithësisht e njëjtë për periudha të gjata kohore.

Të dhënat për njësitë e strehimit nën standardet e banimit, si edhe të dhënat për numrin e banesave dhe të personave dhe numrin e Romëve në secilin vendbanim mund të merren nga regjistrimi zyrtar i popullsisë dhe banesave. Regjistrimi i popullsisë dhe banesave bëhet duke përdorur të njëjtën metodologji në të gjitha vendet. Të dhënat në regjistrimin e popullsisë dhe banesave përfshijnë të gjitha bashkitë, të gjitha shtëpitë individuale dhe njësitë e banimit dhe të gjithë treguesit specifikë janë të njëjtë. Për qëllimin e kësaj metodologjie, është e rëndësishme që njësia e Censurit të jetë njësia më e vogël hapësinore në të cilën kryhet Censusi, dhe që në çdo Censur të mbledhen të dhëna për njësitë e banimit që nuk i plotësojnë kriteret e strehimit të përshtatshëm (d.m.th.: njësi banimi të ndërtuara me materiale të papërshtatshme, njësi banimi të shkatërruara, njësi të banuara nga nevoja, njësi pa lidhje me ujë, kanalizime, energji elektrike, pa tualete ose dushe, etj.). Regjistrimi i fundit i popullsisë dhe banesave u krye në vitin 2011 në të gjitha vendet, përveç Republikës së Maqedonisë së Veriut (ku Censusi i fundit u krye në vitin 2002). Sidoqoftë, aktualisht, cikli tjetër i regjistrimit të popullsisë dhe banesave është në përgatitje e sipër dhe do të kryhet në vitin 2021 në të gjitha vendet e Ballkanit Perëndimor. Censusi i ri do të përmbajë të gjitha të dhënat e nevojshme për këtë hartëzim, prandaj rekomandohet që hartëzimi të realizohet pasi të kryhet Censusi, në mënyrë që të bëhet i mundur përdorimi i informacionit më të përditësuar, më të fundit.

Për informacion mbi cilësinë e përgjithshme të strehimit, ekzistencën e planeve urbanistike, infrastrukturën, aksesin në shërbime dhe të dhëna të tjera që përshkruajnë vendbanimin në tërësi, të dhënat duhet të mbledhen nga administratat e qeverisjes vendore - në qytete, bashki ose rajone ku kjo metodologji do të zbatohet. Në secilin vend, njësitë e qeverisjes vendore kanë departamente përgjegjëse për planifikimin urban, të cilat mund të japin të dhëna për ekzistencën dhe llojin e planit urbanistik dhe zonimin e tokës për të gjithë territorin e një bashkie. Në mënyrë të ngjajshme, departamentet përgjegjëse për infrastrukturën, si dhe ndërmarrjet lokale të shërbimeve publike kanë të dhëna për ekzistencën dhe statusin e infrastrukturës për të gjithë territorin e një bashkie. Zyrat kadastrale në nivel vendor janë të gjendje të lokalizojnë çdo grup të njësive të banimit që plotëson kriteret sipas përcaktimit të propozuar. Po ashtu, ato kanë edhe informacion për llojin e pronësisë së tokës në të cilën ndodhet vendbanimi (tokë publike apo private). Në disa raste, departamentet lokale përgjegjëse për legalizimin do të jenë në gjendje të japin të dhëna për numrin e aplikimeve për legalizim të paraqitur nga një vendbanim i hedhur në hartë, por kjo gjë ndodh rrallë pasi të dhëna të tilla zakonisht janë kumulative, për të gjithë bashkinë, dhe nuk ndahen sipas zonave të Censurit, ose njësive kadastrale, ose adresave. Në këtë kuptim, duhet të bëhet punë përgatitore në mënyrë që të mund të merren të dhënat përkatëse mbi statusin e legalizimit të njësive të banimit në vendbanimet e hartëzuara.

Të dhënat nga burimet jozyrtare, të tilla si anketat, të dhënat e mbledhura mbi bazën e kampionit, vlerësimet nga organizatat e pakicave kombëtare Rome, OShC-të etj. duhet të përdoren vetëm si referencë për kontrollin e rezultateve të hartëzimit. Këto të dhëna mund të jenë të dobishme si një vlerësim, për të pasur një ide të përafërt për numrin e vendbanimeve dhe karakteristikat e tyre që mund të priten si rezultat përfundimtar i hartëzimit. Të dhëna të tilla mbledhen duke përdorur metodologji të ndryshme. Prandaj është e vështirë të përdoren këto të dhëna për hartëzimin. Sidoqoftë, nëse institucionet përgjegjëse mund të pranojnë vlerësime të tilla si të përshtatshme, kur mungojnë të dhënat e nevojshme zyrtare, vlerësime të tilla mund të përfshihen në ushtrimin e hartëzimit me një shënim të veçantë mbi besueshmërinë e tyre dhe një rekomandim për të siguruar një burim zyrtar të të dhënave për ushtrimin e ardhshëm të hartëzimit.

Procesi i mbledhjes së të dhënave

Si hap i parë i hartëzimit, të gjitha njësive të qeverisjes vendore duhet t'u sigurohen nga Agjencia Shtetërore e Kadastrës imazhet satelitore me koordinatat gjeografike, duke mbuluar të gjithë territorin e bashkisë ose qytetit.

Si hap i dytë, çdo njësi e qeverisjes vendore duhet të ofrojë vendndodhjen e saktë për çdo vendbanim në territorin e saj që i përshkruan kriteret e përshkruara në përkufizimin e mësipërm dhe të shënojë kufijtë e tij të përafërt në një format vektorial të të dhënave. Departamentet lokale të planifikimit urban, ose zyrtat vendore të kadastrës duhet të jenë shembujt më të përshtatshëm për të lokalizuar vendbanimet në territorin e bashkive të tyre, pasi ato kanë një pasqyrë të mirë të situatës në terren.

Kur lokalizohen vendbanimet, njësitë e qeverisjes vendore (departamente të ndryshme, agjenci dhe ndërmarrje lokale të shërbimeve publike) duhet të japin të gjitha të dhënat e nevojshme nga fusha e tyre për territorin e secilit vendbanim. Ky informacion duhet të mbledhet përmes një pyetësori që është pjesë e kësaj metodologjie dhe duhet t'i dërgohet çdo njësie të qeverisjes vendore. Duhet të ketë një institucion dhe një person që koordinon këtë proces në çdo njësi të qeverisjes vendore.

Pyetësori përmban pyetje të mbyllura dhe siguron mbledhjen e të dhënave alfanumerike të standardizuara të gatshme për t'u përdorur për zhvillimin e një SIG-u ose të bazave të të dhënave elektronike. Një kampion i pyetësorit jepet në Shtojcën I të këtij dokumenti.

Me siguri do të jetë e nevojshme të përgatiten udhëzime për bashkitë dhe të ofrohen një numër trajnimesh për punonjësit e administratave vendore se si të plotësohet si duhet pyetësori, përpara se pyetësori të dërgohet në të gjitha bashkitë.

Për çdo vendbanim Rom nën standardet e banimit duhet të mbledhen katër grupe me informacion përmes pyetësorëve:

1. Informacion mbi vendndodhjen e saktë të vendbanimit Rom nën standardet e banimit:

Kur të përcaktohet vendndodhja e një vendbanimi dhe të dhënat gjeografike në një format vektorial në imazhin satelitor, do të jetë e mundur të përcaktohet se në cilën njësi administrative bën pjesë ai vendbanim:

- Bashkia në të cilën bën pjesë ai vendbanim Rom nën standardet e banimit;
- Vendbanimi (fshat, qytet, rreth, etj.);
- Zona(t) e Censurit;
- Njësia (njësitë) kadastrale;

Kodet/numrat e çdo njësie mund të sigurohen në regjistrat zyrtarë të njësive hapësinore që janë në nivel qendror në secilin vend.

2. Të dhëna të përgjithshme mbi vendbanimin Rom nën standardet e banimit:

Pyetësori përmban pyetje për një numër të vlerësuar të njësive të banimit, banesave dhe njerëzve në secilin vendbanim. Po ashtu, duhet të sigurohet edhe vlerësimi mbi cilësinë mbizotëruese të njësive të banimit në vendbanim (cilësia e ndërtimit, cilësia strukturore e njësive të banimit, materialet e përdorura, etj.). Ai gjithashtu përmban pyetje në lidhje me



vlerësimin e moshës së një vendbanimi (për të përcaktuar kohën kur është krijuar vendbanimi) dhe pozicionin e tij në lidhje me vendbanimet e përgjithshme (i integruar, në periferi ose i shkëputur nga një vendbanim formal). Këto vlerësime mund të sigurohen nga departamentet lokale përgjegjëse për planifikimin urban.

3. Informacion mbi gjendjen e infrastrukturës në vendbanimin Rom nën standardet e banimit:

Informacioni mbi ekzistencën, mbulimin dhe cilësinë e kanalizimeve, ujit, energjisë elektrike, rrjetit rrugor, ndriçimit në rrugë, sistemit të ngrohjes, aksesit në shërbime të tjera publike si mbledhja e mbeturinave, objektet shëndetësore dhe arsimore, etj. mund të sigurohet nga departamentet përkatëse të administratës vendore dhe nga ndërmarrjet e shërbimeve për territorin e secilit vendbanim.

4. Informacion mbi dokumentet për planifikimin urban/hapësinor që trajtojnë vendbanimin Rom nën standardet e banimit:

Kjo pjesë e pyetësorit përmban pyetje në lidhje me planet ekzistuese hapësinore/urbanistike, të miratuara e që mbulojnë vendbanimin, zonimin e tokës, llojin e pronësisë, përqindjen e vlerësuar të objekteve të legalizuara në vendbanim.

Përgjigjet për pyetjet mbi planet hapësinore dhe ato urbanistike duhet të plotësohen nga departamentet lokale të planifikimit urban. Duhet të renditen të gjitha planet për një vendbanim, nga planet e nivelit të lartë si plani hapësinor i bashkisë / qytetit, deri te planet e nivelit më të ulët siç janë planet e hollësishme rregulluese. Informacion i rëndësishëm nga kjo pjesë është nëse një plan që mbulon vendbanimin (nëse ekziston ndonjë plan) parashikon parakushte për dhënien e drejtpërdrejtë të lejeve të ndërtimit, apo është e nevojshme të hartohen disa plane të tjera shtesë, plane të nivelit më të ulët në mënyrë që ndërtimi i vendbanimit të jetë i mundur nga ana ligjore. Informacione për zonimin e tokës, domethënë qëllimin e përdorimit të tokës në të cilën ndodhet vendbanimi (toka për qëllime banimi ose ndonjë qëllim tjetër, siç është industria, tregtia, transporti, etj. ose nuk është zonuar fare për ndërtim).

Informacioni mbi formën e pronësisë së tokës duhet të sigurohet nga zyrat vendore kadastrale. Informacioni kryesor që merret nga kjo pjesë e pyetësorit është nëse toka është pronë publike apo private, meqë zakonisht është përcaktuese në procesin e përmirësimit / rregullimit të vendbanimit. Numri ose përqindja e objekteve të legalizuara në vendbanim, ose numri i kërkesave të paraqitura për legalizim duhet të merret nga departamenti i administratës vendore përgjegjëse për legalizimin. Siç u shpjegua më lart, në shumicën e rasteve të dhënat në këto departamente janë kumulative dhe do të jetë e vështirë të merret një numër i saktë i kërkesave për legalizim në një vendbanim, por një vlerësim relativisht i saktë duhet të jetë i mundur në rajon. Informacioni duhet të përfshijë nivele të ndryshme të legalizimit (informacioni minimal: banesë e palegalizuar dhe jo në proces legalizimi, banesë e palegalizuar dhe në proces legalizimi, dhe banesë e legalizuar).

Një hap tjetër është që përgjigjet e marra nga bashkitë përmes pyetësorit do të duhet të kontrollohen dhe cilësia e të dhënave të mbledhura do të duhet të vlerësohet dhe verifikohet nga një grup ekspertësh (p.sh. ekspertë të SIG, ekspertë të strehimit Rom, etj.). Është e nevojshme të përcaktohet se sa të plota janë të dhënat (përqindja e dhënies së përgjigjeve tek secili pyetësor), konsistenca e të dhënave (a janë të dhënat e mbledhura në përputhje me udhëzimet e dhëna), saktësia (saktësia e përgjigjeve, saktësia e të dhënave hapësinore për



kufijtë e një vendbanimi, etj.) dhe besueshmëria e të dhënave (kjo mund të vlerësohet bazuar në përvojën e ekspertëve, p.sh. nëse numri i vendbanimeve të regjistruara në një bashki është logjik dhe i pritshmi apo jo).

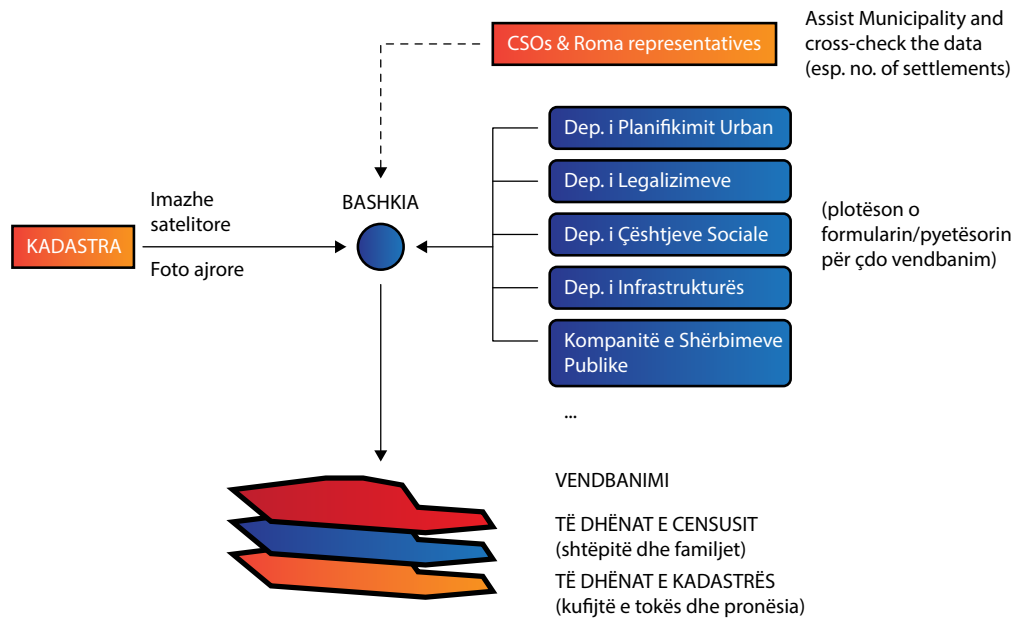
Kur të dhënat nga pyetësorët janë verifikuar, ato mund të përputhen me të dhënat nga Regjistrimi i Popullsisë dhe Banesave dhe Agjencia Shtetërore e Kadastrës. Mbështetur në kodet e zonave të Censurit të marra përmes hartëzimit në nivel lokal, të dhënat për njësitë e banimit “nën standardet e banimit” që ekzistojnë në çdo zonë Censuri, në të cilin ishte regjistruar një vendbanim Rom, mund të merren tek Zyra Qendrore e Statistikave.

Zyra Qendrore e Statistikave duhet t’u japë të dhënat e regjistrimit të popullsisë dhe banesave zyrave të statistikave në rrethet në të cilat janë të vendosura vendbanimet e hartëzuara (numrat/emrat e mbledhura përmes hartëzimit). Këto të dhëna përfshijnë:

- numri i përgjithshëm i njësive të banimit, familjeve dhe personave në çdo zonë Censuri,
- numri dhe përqindja e personave, familjeve dhe e banesave Rome,
- numri i banesave të ndërtuara me materiale të papërshtatshme dhe/ose teknika të papërshtatshme ndërtimi,
- numri i njësive jo për strehim në të cilat jetojnë njerëz (njësitë e populluara nga nevoja),
- numri i njësive pa lidhje me rrjetin e furnizimit me ujë,
- numri i njësive pa lidhje me rrjetin e kanalizimeve,
- numri i njësive pa tualet/dush,
- numri i njësive pa lidhje me rrjetin e energjisë elektrike,
- numri i njësive të banimit të mbipopulluara.

Në këtë mënyrë, do të merret numri i saktë i njësive të banimit që nuk janë në përputhje me standardet zyrtare të strehimit të përshtatshëm, si dhe numri i familjeve dhe njerëzve që jetojnë në to. Numri dhe përqindja e popullsisë Rome brenda të njëjtës zonë Censuri do të merren gjithashtu nga zyra e statistikave. Natyrisht, ky informacion do të përfshijë vetëm ata persona që vetëdeklarohen vullnetarisht si Romë.

Duke përdorur të njëjtën metodë, kufijtë e tokës mund të merren nga Agjencitë Shtetërore të Kadastrës, duke përdorur kodet e njësive kadastrale në të cilat ndodhen vendbanimet Rome nën standardet e banimit. Kjo do të sigurojë kufijtë e saktë të parcelave të tokës në të cilat ndodhen vendbanimet. Po ashtu, informacioni kryesor ka të bëjë me formën e pronësisë së tokës, nëse një informacion i tillë ekziston.



Picture 4. Diagram of types of data provided by different sources.

5. Formati i të dhënave dhe procedura e integrit

Ky propozim për metodologjinë rajonale të hartëzimit të vendbanimeve Rome mbështetet në integrimin e burimeve ekzistuese të të dhënave. Këto të dhëna, aktualisht të shpërndara nëpër institucione të shumta publike, mbartin informacione thelbësore për zhvillimin e të dhënave gjithëpërfshirëse dhe sistematike mbi strehimin e Romëve në rajonin e Ballkanit Perëndimor. Për të përmbushur qëllimin e tij, institucioneve përkatëse duhet t'u kërkohej të japin pjesë të veçanta të të dhënave në një format që do të garantonte një proces të lehtë të integrit të të dhënave. Më poshtë shpjegohet shkurtimisht natyra teknike e grupeve të të dhënave dhe jepen sugjerime për programet kompjuterike që përdoren si për integrimin ashtu edhe për analizën e të dhënave.

Formati dhe dimensionet e objekteve hapësinore

Padyshim, pjesa kryesore e të dhënave vjen nga shërbimet e kadastrës (ose departamentet e tyre të Sistemit të Informacionit Gjeografik (SIG)). Pasi të identifikohen kufijtë e vendbanimeve Rome nga autoritetet e qeverisjes vendore dhe më pas të hartëzohen, të dhënat gjeohapësinore shërbejnë si një "mjet" në të cilin ruhen informacione të tjera rreth vendbanimit.

Të dhënat gjeohapësinore duhet të sigurohen në formatin *shapefile* (.shp), i cili është një format vektorial i të dhënave (*vector data format*) për sistemin e informacionit gjeografik (SIG). Formatin *shapefile* përdoret për të përshkruar në mënyrë hapësinore karakteristika vektoriale, siç janë: pikat, rreshtat dhe poligonet. Çdo njësi në *shapefile* ka dimension shtesë të përdorur për të përshkruar objektin - karakteristikat. Për shembull, shënimi i territorit të vendbanimit Rom si një poligon do të siguronte informacion gjeohapësinor për vendbanimin. Aftësia e tij për të bashkëngjitur karakteristika lejon që burime të tjera të të dhënave të shtojnë përshkrimin e objektit hapësinor me karakteristika johapësinore. Sipas kësaj metodologjie, shumica e karakteristikave të vendbanimeve sigurohen nga autoritetet e qeverisjes vendore.

Shapefile përbëhet nga tre elemente të veçantë: **Main file**, **Index file**, and **tabela dBASE**. Me qëllim që të funksionojnë si duhet, secili prej këtyre tre elementëve duhet të ketë të njëjtën parashtesë²⁸ (emri i dosjes) dhe prapashtesë të ndryshme (zgjatim). Përveç kësaj, të tre pjesët e detyrueshme të *shapefile* duhet të ruhen në të njëjtën direktori (për organizimin e direktorisë dhe vendosjen e emrit shihni **Figurën 6**):

- **Main file (.shp)** – *shape format*: dosja përmban të dhëna gjeometrike në të cilat çdo e dhënë përshkruan një formë me një listë të pikëprerjeve të saj.
- **Index file (.shx)** – *shape index format*: ku çdo e dhënë përmban balancën (offset) e të dhënave të dosjes kryesore korresponuese që nga fillimi i dosjes kryesore. Index file lejon të kërkohej më poshtë apo më lart.
- **dBASE table (.dbf)** – dosja përmban karakteristika me një të dhënë për karakteristikë (të organizuar në kolona).

²⁸ Mbështetur tek ESRI (Instituti i Studimeve të Sistemeve Mjedisore), parashtesa konvencionale (emri) duhet të fillojë me një karakter alfanumerik (a-Z, 0-9) të ndjekur ose nga 0, ose 7 shkronja (a-Z, 0-9, _-).

Figura 5 tregon një shembull të hartëzimit gjeohapësinor të vendbanimit Rom Konik Camp, në Podgoricë (me dhe pa imazhe satelitore në sfond), si edhe të zonës më të gjerë të Censurit.²⁹ Forma e vendbanimit Rom në *Main file* do të përshkruhet si lista e pikëprerjeve që shënojnë zonën e vendbanimit (të përfaqësuara në pikat K1-K6). Secila prej këtyre pikëprerjeve mbart të dhëna për vendosjen gjeografike të përfaqësuar nga dy sisteme koordinatash (gjatësia, gjerësia). Karakteristikat e këtij objekti hapësinor ruhen si variable të veçanta të mbledhura nga institucione të tjera, të tilla si:

- **Autoritetet vendore:** Kodi unik i vendbanimit, lloji i vendbanimit, ekzistenca e planit urbanistik, aksesit në infrastrukturën e shërbimeve, afërsia/arritja e shërbimeve (shkolla, ambulanca, transporti), numri i kërkesave të dorëzuara për legalizim, etj.
- **Regjistrimi i popullsisë dhe banesave (Censusi):** Numri i njerëzve që jetojnë në zonën e Censurit (zona), numri i njësive të banimit nën standardet e banimit në zonë, numri dhe përqindja e Romëve në zonë, etj.
- **Kadastra:** Pronësia e parcelës së tokës (publike/private), etj.



- Red lines represent borders of census circle
- Light-green lines represent borders of substandard Roma settlement.

Figura 5A. Konik Camp, me një foto satelitore në sfond



Figura 5B. Konik Camp, pa foto satelitore në sfond

²⁹ Kufjtë e zonës së Censurit janë vizatuar arbitrarisht për qëllime të këtij shembulli.

Integrimi i të dhënave

Në praktikë ndodh shpesh që duhet të kombinohen të dhënat për të njëjtin objekt (vendbanim Rom nën standardet e banimit) të marra nga burime të ndryshme. Siç u shpjegua më parë, një burim i të dhënave përfshin *shapefile* me të dhëna gjeometrike dhe një variabël indeksi identifikues, ndërsa burimet e tjera të të dhënave përfshijnë të njëjtin variabël indeksi me karakteristika shtesë. Në terma më të thjeshtë, kjo do të thotë që çdo bazë të dhënash tek kombinimi duhet të ketë të njëjtin **variabël koordinues** (*matching variable*) (**variablin ID**) që tregon kodin unik të objektit hapësinor (vendbanimit). Kështu, nëse çdo pikë e të dhënave nuk lidhet qartë me vendbanimin e veçantë që përshkruan, atëherë integrimi i të dhënave **nuk do të jetë i mundur**.³⁰

Përveç përpunimit të variabëlve ID, përgatitja e të dhënave do të kërkonte që institucionet të jepnin të dhëna për vendbanimet në formatin **comma separated value** (.csv). Kjo është thjeshtë një dosje në programin eksel që përbëhet nga të dhëna (numerike ose me tekst) dhe nuk lejon dosjen në eksel të mbartë cilësi të tjera komplekse, të tilla si formula, ngjyrosje, etj. Ndërkohë që shumë programe janë të afta të trajtojnë dosje më komplekse, formate të thjeshta si .csv garantojnë lexueshmëri dhe kalim të qetë mes platformave të programeve të ndryshme.

Më poshtë jepet një shembull i një baze të dhënash imagjinare, të krijuar, në të cilën janë futur të dhëna hapësinore dhe është bërë gati për të bërë analizën.

Ka tre dosje në direktorinë ku punohet. Tre prej tyre janë komponentë të *shapefile* të diskutuar më sipër (*Main file*, *Index file* and *dBase table*) dhe një .CSV file të përbërë nga të dhëna johapësinore për vendbanimet Rome. "*RomaSettlements.shp*" është *Main file* që përmban informacion hapësinor. Ky skedar ka dimensione të shumfishta, karakteristikat e objektit hapësinor janë me interes për këtë shpjegim, sepse ky është vendi ku ndodh integrimi i bazave të shumta të të dhënave.

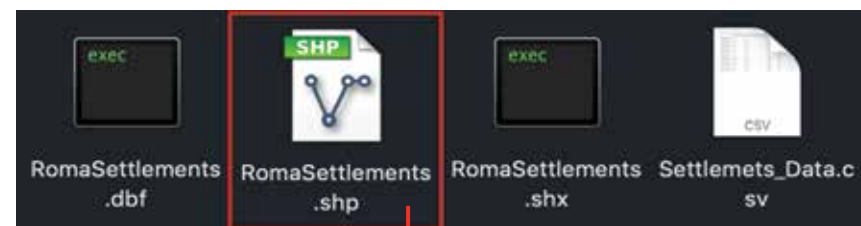


Figura 6. Organizimi i direktorisë së punës.

	A	B	C	D	E	F	G	H
ID	Municipality	Cadastral Municipality	Area Size	Coord X Min	Coord X Max	Coord Y Min	Coord Y Max	
Settlement 1	Podgorica	Podgorica III	150	679253.6	680805.2	234881.6	237763.6	
Settlement 2	Bar	Stari Bar	75	679127.6	681154.1	234561.2	237443.6	
Settlement 3	Podgorica	Podgorica III	88	678388.9	681134.5	234918.8	237053.1	
Settlement 4	Podgorica	Podgorica III	298	678237.2	680926.7	235234.9	236883.6	
Settlement 5	Berane	Rujišta	11	678439.9	680954.7	235358.4	236506.9	
Settlement 6	Nikšić	Gilbavac	25	678559.8	680604.1	235856.4	236344.3	
Settlement 7	Berane	Berane	52	678206.1	680393.3	236272.8	236419.1	
Settlement 8	Nikšić	Nikšić	78	678199.5	680583.4	235439.2	237021.9	
Settlement 9	Nikšić	Drenoštica	39	678268.4	680491.2	235035.4	237268.2	
Settlement 10	Tivat	Donja Lastva	7	678556.5	680379.2	235028.9	237264.5	

Figura 7. Karakteristikat në *shapefile*.

³⁰ Variabli koordinues (ID e vendbanimit) është një varg variabli shumë i ndjeshëm ndaj shkronjave, në kuptimin që ID-të duhet të përpunohen në të gjitha bazat e të dhënave, edhe për shkronjat e mëdha, hapësirat, etj..

Baza e të dhënave në shembull, që është një skedar me karakteristikat e vendbanimeve të hartëzuara të paraqitura në figurën 7 më sipër ka 8 variable. Variabli koordinues (*matching variable*) (që është ID) ka 10 kode të ndryshme vendbanimi për 10 vendbanime të ndryshme. Përveç emrit, objekti hapësinor (baza për çdo vendbanim) jep informacion se cilës bashki dhe zyrë kadastrale i përket vendbanimi. Katër variablet e fundit përfaqësojnë informacion mbi vendndodhjen e vendbanimit duke treguar vlerën më të ulët (minimale) dhe më të lartë (maksimale) të **gjerësisë** (Coord X) dhe **gjatësisë** (Coord Y) gjeografike. Këto vlera i shërbejnë qëllimit të kryerjes së vlerësimit të gjerë se ku është i vendosur vendbanimi. Megjithatë, shtresa e veçantë e të dhënave në *shape file* mbart koordinatat të sakta për çdo pikë në kufijtë e vendbanimit. Me fjalë të tjera, koordinatat në *shapefile* ofrojnë kufijtë e vendbanimit duke ruajtur informacion për çdo pikë mes pikave K1 – K6 (Figura 5.), ndërsa variablet për vendndodhjen tek baza e të dhënave e simuluar përfaqësojnë një pikë në vendbanim rreth së cilës është krijuar vendbanimi brenda kufijve të vet të saktë.

Kur hapet .CSV file ("*Settlements_Data.csv*") e sajuar që përmban të dhëna për vendbanimet e hartëzuara, është variabli ID për secilin vendbanim, së bashku me katër variable numerike, johapësinore, që tregojnë numrin e njësive të banimit, të njësive të banimit nën standard, të banorëve dhe kërkesave për legamizim. Kjo tregohet më poshtë tek Figura 8.

A	B	C	D	E
ID	Housing units	Substandard housing units	Inhabitants	Legalization requests
Settlement 1	12	8	36	2
Settlement 2	50	37	158	6
Settlement 3	73	40	228	8
Settlement 4	37	25	110	4
Settlement 5	24	18	82	1
Settlement 6	5	5	21	0
Settlement 7	120	101	397	23
Settlement 8	81	68	235	12
Settlement 9	44	33	256	9
Settlement 10	68	21	222	5

Figura 8. Karakteristikat, kolonat në .CSV file.

Është e qartë se variabli koordinues (*matching variable*) ka të njëjtin emër (ID) si ai në *shape file*. Përveç kësaj, kodi i çdo vendbanimi i korrespondon kodeve të ofruara nga objekti hapësinor. Tashmë bazat e të dhënave janë gati të shkrihen në një skedar të vetëm, që përmban edhe karakteristika hapësinore, edhe karakteristika johapësinore të vendbanimit. Baza e të dhënave të integruara duhet të përputhë të dhënat mbi bazën e variablit ID, ruajë përmbajtjen e *shape file*, dhe të shtojë të dhënat e marra nga burime të tjera për vendbanimin përkatës.

A	B	C	D	E	F	G	H	I	J	K	L
ID	Municipality	Cadastral Municipality	Area Size	Housing units	Substandard housing	Inhabitants	Legalization requests	Coord X Min	Coord X Max	Coord Y Min	Coord Y Max
Settlement 1	Podgorica	Podgorica III	150	12	8	36	2	679253.6	680805.2	234881.6	237763.6
Settlement 2	Bar	Stari Bar	75	50	37	158	6	679127.6	681154.1	234561.2	237443.6
Settlement 3	Podgorica	Podgorica III	88	73	40	228	8	678388.9	681134.5	234918.8	237053.1
Settlement 4	Podgorica	Podgorica III	298	37	25	110	4	678237.2	680926.7	235234.9	236883.6
Settlement 5	Berane	Rujiba	11	24	18	82	1	678439.9	680954.7	235358.4	236506.9
Settlement 6	Nikšić	Glibavac	15	5	5	21	0	678559.8	680604.1	235856.4	236344.3
Settlement 7	Berane	Berane	52	120	101	397	23	678206.1	680393.3	236272.8	236419.1
Settlement 8	Nikšić	Nikšić	78	81	68	235	12	678199.1	680583.4	235439.2	237021.9
Settlement 9	Nikšić	Drenovica	39	44	33	256	9	678268.4	680491.2	235035.4	237268.2
Settlement 10	Tivat	Donja Lastva	7	68	21	222	5	678556.5	680379.2	235028.9	237264.5

Figura 9. Baza e të dhënave e integruar.

Programet për analizën e të dhënave

Edhe pse i thjeshtuar, ky shembull i sajuar përcjell logjikën që qëndron pas procesit të integritetit të të dhënave. Sidoqoftë, përdorimi i *shapefiles* në praktikë është disi më i vështirë dhe kërkon përdorimin e platformave të programeve kompjuterike që janë krijuar posaçërisht për të krijuar, modifikuar dhe vizualizuar informacionin gjeohapësinor. Përveç këtyre, ekzistojnë një numër i gjuhëve të përgjithshme të programimit / statistikave që merren me të dhënat hapësinore, por këto kërkojnë aftësi më të avancuara të programimit.³¹ Secila prej alternativave të përmendura janë programe kompjuterike për burime të hapura dhe prandaj, plotësisht falas, pa pagesë.

a) QGIS

QGIS³² (më parë Quantum GIS) funksionon si një Sistem i Informacionit Gjeografik (SIG), duke lejuar përdoruesit të analizojnë dhe redaktojnë informacionin hapësinor. QGIS është një program me burime të hapura me një ndërfaqe me grafikë për përdoruesin që mund të navigohet duke përdorur mausin dhe keyboard-in. Ai mbështet të dyja, shtresat me piksel dhe vektoriale, dhe formate të shumta të të dhënave hapësinore, përfshirë *shapefile*. Përveç këtyre, ai integron paketa me burime të hapura, që mund të kryejnë funksionet jashtë vetë QGIS, të tilla si: kodimi gjeografik (geocoding) (duke përdorur Google Geocoding API), përpunimi gjeografik (geoprocessing) (i ngjajshëm me ArcGIS), dhe ndërfaqja me bazat e të dhënave MySQL.

31 Në rastet kur më vonë pritet të kryhen analiza më të avancuara statistikore për bazat e të dhënave të integruara, sugjerohet që të përdoret software R. R është një gjuhë programimi për përpunimin e të dhënave sepse ajo përdor një numër të madh të teknikave statistikore (modelimi linear dhe jolinear, testet statistikore klasike, analiza e serive kohore, klasifikimi, grupimi, etj.) dhe grafike. Komuniteti i R-së ka zhvilluar një numër paketash të specializuara për trajtimin e të dhënave hapësinore, të tilla si: „sp“, „raster“, „rspatial“, „rgdal“, „rgeos“, „maptools“, etj.

32 Versioni më i fundit QGIS 3.8 Zanzibar ekziston që në nëntor 2019: <https://www.qgis.org/en/site/>

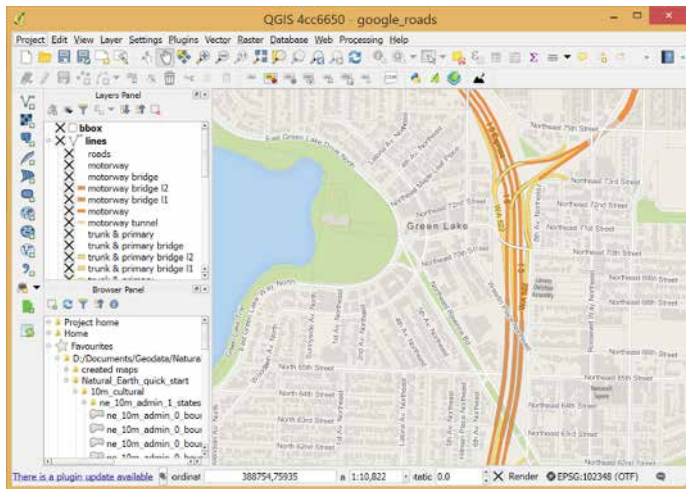


Figura 10. Ndërfaqja QGIS (burimi: <https://qgis.org/en/site/about/index.html>)

Më e rëndësishme është se QGIS mund të përdoret për përdorimin e të dhënave hapësinore (.shp) dhe johapësinore (.csv). Procesi i përpunimit të këtyre dy llojeve të të dhënave (i njohur si **Table Join**), zhvillohet në rendin e mëposhtëm:

1. Hidh vendbanimet Rome **shapefile** në QGIS dhe ruaje atë si *Vector Layer*.
2. Krijë dosjen me të dhëna (*sidecar file*) me zgjatimin **.csvt** për t'i treguar QGIS se cilin variabël të importojë si *string* (tekst) dhe cilin si *integer* (numër). Kjo dosje ka vetëm një rresht që specifikon llojet e të dhënave për çdo kolonë. Ruajeni këtë dosje në të njëjtën direktori si origjinali .csv file.
3. Hidhni **.csvt** file me të dhënat johapësinore të vendbanimeve Rome tek QGIS (përmes *Add Delimited Text Layer*).
4. Specifikoni që të dhënat johapësinore **nuk përmbajnë gjeometri** dhe përzgjidhni *Attribute only table*.
5. Tek kutia *Add vector join* (tiparet) përzgjidhni **matching variables** me ID-të unike të vendbanimeve Rome.
6. Të dhënat hapësinore dhe johapësinore për vendbanimet Rome janë **integruar** tashmë.

6. Çështje specifike që duhet të përcaktohen nga çdo vend individual

Megjithëse kjo metodologji për hartëzimin e vendbanimeve Rome nën standardet e banimit synon të jetë universale për të gjitha vendet e Ballkanit Perëndimor, ende ka disa çështje specifike për të cilat nuk është e mundur të merret vendim në këtë fazë, dhe duhet të sqarohen nga secili vend përpara se të kryhet procesi i hartëzimit. Këto problem kanë të bëjnë kryesisht me llojin specifik të të dhënave që duhet të mbledhen nga administratat e qeverisjes vendore, të paraqitura në modelin e pyetësorit të dhënë në **Shtojcën I**.

Metodologjitë e regjistrimit të popullsisë dhe banesave dhe të dhënat sipas vendeve

Me përjashtim të Republikës së Maqedonisë së Veriut, ku Censusi i fundit u zhvillua në vitin 2002, të gjitha vendet e tjera kanë kryer regjistrimet më të fundit të popullsisë dhe banesave në vitin 2011 (Bosnje dhe Hercegovina në vitin 2013). Duke ndjekur rekomandimin e EUROSTAT, metodologjia e Censurit u mbështet në regjistrin e përditësuar hapësinor ku përcaktohen qartë zonat e Censurit (ose zonat e numërimit) dhe hartëzimi i tyre në sistemin e SIG-ut. Zakonisht u lihet qeverive të vendosin për përcaktimin e zonave të Censurit, por pa përjashtim, ato përfaqësojnë njësi të vogla gjeografike që përfshijnë grupin e ndërtesave që në mënyrë të arsyeshme mund të konsiderohen të vendosura në të njëjtën zonë.³³

Dy lloje të informacionit të Censurit janë me rëndësi thelbësore për këtë metodologji – **të dhënat demografike përfshirë përkatësinë etnike dhe cilësia e njësive të banimit**. Në të gjitha vendet ku u zbatua kjo metodologji, Censusi bëri të mundur pyetje mbi përkatësinë etnike.³⁴ Sidoqoftë, metodologjia e propozuar nuk është plotësisht e zbatueshme në Bosnje dhe Hercegovinë, për shkak se të gjitha pakicat etnike janë shkrirë në një kategori “Të tjerët”. Prandaj është i pamundur përdorimi i të dhënave të regjistrimit të popullsisë dhe banesave për të identifikuar zonat me popullsi Rome. Megjithatë përqindja e pakicave etnike është mjaft e vogël (nën 3%), kjo masë mund të përdoret për të identifikuar pakicat dhe pastaj autoritetet vendore duhet të jenë në gjendje të japin informacion më të saktë për përkatësinë etnike dominuese të grupeve / vendbanimeve të veçanta në Bosnje dhe Hercegovinë.

Në lidhje me banesat, emërtimi i asaj që këtu quhet “vendbanim nën standardet e banimit” është i ndryshëm në vende të ndryshme. Për shembull, Censusi në Shqipëri bën dallimin midis banesa “të zakonshme” dhe “jo të zakonshme”, këto të dytë përcaktohen si “*banesa të lëvizshme, gjysëm të lëvizshme ose të improvizuara, ose njësi banimi që nuk janë të dizenuara për qëllime banimi nga njerëzit, por që pavarësisht këtyre po përdoren në momentin e Censurit si banesë e zakonshme e një ose më shumë personave*”. Ky përkufizim në thelb i vendos njësitë

³³ Për shembull, Mali i Zi u nda në 3.740 zona censusi, ndërsa Shqipëria kishte 11.712 zona censusi.

³⁴ Vetë-deklarimi vullnetar mbi përkatësinë etnike.

ekonomike familjare të këtij studimi në të njëjtën kategori të njësi banimi/vendbanime nën standardet e banimit. Prandaj, këto dallime në emërtime nuk kanë pasoja tek metodologjia e propozuar sepse të dhënat mbledhen duke përdorur një metodologji uniforme, duke përfshirë të gjitha karakteristikat e vendbanimit nën standardet e banimit.

Raundi i ri i regjistrimit të popullsisë dhe banesave është planifikuar për vitin 2021. Kështu, metodologjia e propozuar në këtë dokument ka të ngjarë të përdorë të dhëna të prodhuara së fundmi për të hartëzuar vendbanimet Rome nën standardet e banimit. Ndërsa pothuajse të gjitha vendet janë duke përfunduar përgatitjen e tyre, jo të gjitha i kanë ofruar publikut informacion të mjaftueshëm në lidhje me ndryshimet e mundshme në metodologji. Sidoqoftë, meqë metodologjia mbështetet në të dhëna thelbësore për çdo shoqëri, është pothuajse plotësisht e sigurt që metodologjia e propozuar do të zbatohet në të ardhmen (veçanërisht pas ciklit të ardhshëm të Censusit). Lidhur me këtë, Bosnje dhe Hercegovina është vendi i vetëm në Europë ku regjistrimi i ardhshëm i popullsisë dhe banesave nuk do të kryhet në vitin 2021. Në këtë pikë nuk është e sigurt nëse Censusi ri do të lejojë diferencimin e dëshiruar midis komunitetit Rom dhe pakicave të tjera etnike.

Imazhet satelitore dhe fotot ajrore

Në pjesën më të madhe, të dhënat gjeografike në vendet përkatëse bazohen në imazhe satelitore të cilat janë përditësuar kohët e fundit: Serbia në 2015-2016, Mali i Zi dhe Bosnje dhe Hercegovina në 2017 dhe Shqipëria dhe Kosova në 2018. Përfundimi i vetëm nga ky rregull është Republika e Maqedonisë së Veriut, imazhi satelitor më i fundit në dispozicion është nga viti 2004.³⁵ Për sa i përket mbulimit gjeografik, bazuar në intervistat e kryera, portalet gjeografike kombëtare mbulojnë pjesën më të madhe të territoreve të vendeve. Për shembull, është raportuar se në Mal të Zi mbi 90% e territorit është i mbuluar (përqindja është më e lartë për vendbanimet urbane), megjithëse përputhja me të dhënat kadastrale është ende në proces. Sidoqoftë, vlen të përmendet se *Plani i ri i Përgjithshëm Rregullues (së bashku me Planin e Detajuar Rregullues)* në Mal të Zi pritet të vihet në zbatim gjatë vitit 2020. Situata ka gjasa të jetë e ngjajshme në të gjithë rajonin, megjithëse për këtë çështje nuk është marrë informacion më i saktë nga qeveritë përkatëse.

Kriteret për pozicionin e një vendbanimi Rom nën standardet e banimit krahasuar me një vendbanim formal

Për çdo vendbanim të hedhur në hartë, administrata vendore duhet të japë informacion për vendndodhjen e tij krahasuar me një vendbanim formal – nëse është i integruar ose i shkëputur nga qyteti apo fshati që vendbanimi i përket nga ana administrative. Ky informacion është i rëndësishëm për të përcaktuar listën e prioritetëve për ndërhyrjet (përmirësimi i kushteve të jetesës) kur përgatiten programe në nivel kombëtar, por gjithashtu ndikon edhe tek projekti për ndërhyrjet në terren – p.sh. a duhet që vendbanimi të qëndrojë aty dhe të bëhen përmirësime apo risistemimi në një vend tjetër është një alternativë më e mirë për banorët.

Përpara se të përcaktohet nëse një vendbanim të integrohet, është e nevojshme të përcaktohen kriteret për integrimin ose ndarjen, veçimin. Sidoqoftë, është e vështirë të ketë një kriter universal për këtë çështje që do të ishte i zbatueshëm në të gjitha vendet e rajonit, për shkak

të dallimeve në vendbanimet Rome nën standardet e banimit. Për shembull, në Serbi rreth gjysma e vendbanimeve Rome nën standardet e banimit janë të vendosura në zona urbane dhe gjysma tjetër në zona rurale. Në Republikën e Maqedonisë së Veriut, shumica e Romëve jetojnë në zona urbane. Prandaj, është e qartë se kriteret për integrimin e tyre në vendbanime formale do të jenë të ndryshme për të dyja vendet, Serbinë dhe Republikën e Maqedonisë së Veriut. Dallime të ngjajshme mund të gjenden në të gjitha vendet e përfshira. Gjatë hartëzimit të realizuar në Serbi, kriteri i distancës prej 1 km u përdor si një parametër për shkëputjen, veçimin – nëse një vendbanim ndodhej 1 km ose më shumë larg nga një vendbanim formal, ai konsiderohej si vendbanim i shkëputur. Gjithësesi, nuk jepet ndonjë sqarim i qartë se si u përcaktua ky parametër dhe duket se është një kriter arbitrar. Është e domosdoshme që, përpara se të fillojë procesi i hartëzimit, ky kriter të përcaktohet me saktësi në nivel të vendeve individuale dhe në nivel rajonal, në përputhje me përvojat që vijnë nga terreni për strehimin e Romëve.

³⁵ Siç vihet në dukje në faqen zyrtare të Zyrës Qendrore të Kadastrës së këtij vendi: <http://www.katastar.gov.mk/en/data/cartographic-products/orthophoto-maps/#>



FORMULARI PËR VENDBANIMIN ROM NËN STANDARDET E BANIMIT (SRS)

Data e futjes së informacionit

Informacion i përgjithshëm për Vendbanimin Rom nën Standardet e Banimit (SRS)

<p>Numri i Vendbanimit Rom nën standardet e banimit</p> <p>Vendndodhja e Vendbanimit Rom nën standardet e banimit</p> <p><input type="checkbox"/> Shqipëri <input type="checkbox"/> Kosovë* <input type="checkbox"/> Republika e Maqedonisë së Veriut</p> <p><input type="checkbox"/> Bosnje dhe Hercegovinë <input type="checkbox"/> Mali i Zi <input type="checkbox"/> Serbi</p>	<p>Emri i Vendbanimit Rom nën standardet e banimit</p> <p>Emri i bashkisë</p> <p>Kodi unik i bashkisë</p> <p>Emri i vendbanimit/qytetit</p> <p>Kodi i vendbanimit/qytetit</p> <p>Emri i zonës kadastrale në bashki (CM)</p> <p>Referenca tek zonimi në Agjencinë Shtetërore të Kadastrës</p>
<p>Numri i zonës(ave) së Censurit</p> <p><input type="radio"/> i saktë <input type="radio"/> llogaritja më e mirë</p>	
<p>Viti i krijimit të vendbanimit të Romëve</p>	<p>Burimi i informacionit</p>

Përshkrimi i kufijve të vendbanimit të komunitetit Rom (përdorni emrat e rrugëve dhe të objekteve të tjera si referencë hapësire që kufizojnë atë vendbanim, koordinatat)

Pozicioni i vendbanimit Rom nën standardet e banimit kundrejt vendbanimit më të afërt formal

☐ Brenda një vendbanimi formal ☐ Në periferi të një vendbanimi formal ☐ Larg nga një vendbanim formal

☐ e saktë ☐ llogaritja më e mirë

Numri i përgjithshëm i banorëve **Burimi i informacionit**

☐ e saktë ☐ llogaritja më e mirë

Numri i përgjithshëm i banorëve Romë **Burimi i informacionit**

☐ e saktë ☐ llogaritja më e mirë

Numri i objekteve për strehim **Burimi i informacionit**

☐ e saktë ☐ llogaritja më e mirë

Numri i njësive të banimit **Burimi i informacionit**

☐ e saktë ☐ llogaritja më e mirë

Numri i objekteve të ndërtuara me materiale të dobëta të papërshtatshme për ndërtim (jo të forta dhe të pasigurta) **Burimi i informacionit**

Infrastruktura vendore në Vendbanimet Rome nën standardet e banimit

A ka sistem të furnizimit me ujë?

☐ Po ☐ Jo

☐ e saktë ☐ llogaritja më e mirë

Numri i banesave të lidhura me sistemin e furnizimit me ujë **Burimi i informacionit**



_____ ☐ e saktë ☐ llogaritja më e mirë

Nevoja për ndërtimin e sistemit të furnizimit me ujë (metrat)

Burimi i informacionit

A ka një sistem të kanalizimeve?

☐ Po ☐ Jo

Statusi i sistemit të kanalizimeve në vendbanim (shëno të gjitha ato që janë)

☐ i planifikuar ☐ në funksion ☐ i ndaluar për t'u përdorur
☐ në ndërtim ☐ jashtë funksioni

_____ ☐ e saktë ☐ llogaritja më e mirë

Numri i banesave të lidhura me sistemin e kanalizimeve

Burimi i informacionit

_____ ☐ e saktë ☐ llogaritja më e mirë

Nevoja për ndërtimin e sistemit të kanalizimeve (metrat)

Burimi i informacionit

A ka një sistem të furnizimit me energji elektrike?

☐ Po ☐ Jo

Statusi i sistemit të furnizimit me energji elektrike në vendbanim (shëno të gjitha ato që janë)

☐ i planifikuar ☐ në funksion ☐ i ndaluar për t'u përdorur
☐ në ndërtim ☐ jashtë funksioni

_____ ☐ e saktë ☐ llogaritja më e mirë

Numri i banesave të lidhura me sistemin e energjisë elektrike

Burimi i informacionit

_____ ☐ e saktë ☐ llogaritja më e mirë

Nevoja për ndërtimin e sistemit të energjisë elektrike (metrat)

Burimi i informacionit

A ka akses në vendbanim përmes rrjetit rrugor?

☐ Po ☐ Jo

A ka rrjet të trafikut rrugor në vendbanim?

☐ Po ☐ Jo

Statusi i rrjetit rrugor në vendbanim (shëno të gjitha ato që janë)

☐ i planifikuar ☐ në funksion ☐ i ndaluar për t'u përdorur
☐ në ndërtim ☐ jashtë funksioni

Materiali aktual i sipërfaqes së shtrimit (shëno të gjitha ato që janë)

☐ rrugë e asfaltuar ☐ rrugë me çakull
☐ rrugë e ndotur ☐ rrugë me beton

_____ ☐ e saktë ☐ llogaritja më e mirë

Nevoja për ndërtimin e rrjetit rrugor (metrat)

Burimi i informacionit

A ka rrjet publik të ndriçimit në vendbanim?

☐ Po ☐ Jo

Statusi i rrjetit publik të ndriçimit në vendbanim (shëno të gjitha ato që janë)

☐ i planifikuar ☐ në funksion ☐ i ndaluar për t'u përdorur
☐ në ndërtim ☐ jashtë funksioni

_____ ☐ e saktë ☐ llogaritja më e mirë

Nevoja për vendosjen e ndriçimit publik (metrat)

Burimi i informacionit

_____ ☐ e saktë ☐ llogaritja më e mirë

Numri i kazanëve kolektivë të mbetjeve

Burimi i informacionit

_____ ☐ e saktë ☐ llogaritja më e mirë

Numri i nevojshëm i kazanëve kolektivë të mbetjeve

Burimi i informacionit

_____ ☐ e saktë ☐ llogaritja më e mirë

Shpeshtësia e mjeteve publike të grumbullimit të mbetjeve nga kazanët (sa herë në javë)

Burimi i informacionit



Karakteristika të tjera të sigurisë

A ka ndonjë zonë të grumbullimit të mbetjeve në vendbanim apo pranë tij?

☐ Po ☐ Jo

A ka ndonjë burim të rëndësishëm të ndotjes së ajrit në vendbanim apo pranë tij?

☐ Po ☐ Jo

A ka ndonjë burim të rëndësishëm të ndotjes së tokës në vendbanim apo pranë tij?

☐ Po ☐ Jo

A ka ndonjë burim të rëndësishëm të ndotjes së ujit në vendbanim apo pranë tij?

☐ Po ☐ Jo

Përqindja e familjeve në vendbanim që përdorin burime të ndryshme për ngrohje:

naftë

gaz

dru/qymyr

energji elektrike

pa ngrohje

☐ i saktë ☐ llogaritja më e mirë

Burimi i informacionit

Sa shpesh ka përmytje në vendbanim?

☐ asnjëherë ☐ ndonjëherë ☐ çdo vit

Burimi i informacionit

A ka një mekanizëm për lehtësimin e përmytjeve për vendbanimin dhe banorët e tij?

☐ Po ☐ Jo

Sa shpesh ka rrëshqitje të tokës në vendbanim?

☐ asnjëherë ☐ ndonjëherë ☐ çdo vit

Burimi i informacionit

A ka ndonjë mekanizëm për të zbutur rrëshqitjen e tokës për vendbanimin dhe për banorët e tij?

☐ Po ☐ Jo

Sa shpesh ka zjarr në vendbanim?

☐ asnjëherë ☐ ndonjëherë ☐ çdo vit

Burimi i informacionit

A ka ndonjë mekanizëm për të pakësuar zjarret për vendbanimin dhe për banorët e tij?

☐ Po ☐ Jo

Planifikimi urban/hapësinor

Sa pjesë e territorit të vendbanimit është pjesë e një plani urbanistik/hapësinor?

☐ i gjithë territori ☐ një pjesë e territorit ☐ asnjë pjesë e territorit

Nëse është pjesë e një plani urbanistik/hapësinor, ju lutemi zgjidhni llojin e planit ekzistues:

☐ plani hapësinor i bashkisë ☐ plani i përgjithshëm rregullues ☐ plani i hollësishëm rregullues

Cila formë e zbatimit të dokumentit të planit urbanistik/hapësinor është parashikuar?

☐ zbatimi i drejtpërdrejtë ☐ nevojë për zhvillimin e një plani të një niveli më të ulët

Nëse ka plane urbanistike, cili është qëllimi i tokës?

☐ Strehimi ☐ qëllimi në përputhje me strehimin ☐ qëllim tjetër (jo për banim)

Statusi juridik i objekteve

Pronësia e tokës (përzgjidhni të gjitha ato që janë)

☐ Publike (qendrore) ☐ Publike (e bashkisë) ☐ Private (jo e banorëve)
☐ Private (e banorëve) ☐ pronësi e pazgjidhur

Vendosni numrin e banesave që aktualisht i përshtaten kategorisë së legalizimit:

e paligjshme, pa mundësi për legalizim

e paligjshme, jo në procedurë legalizimi

e paligjshme, në procedurë legalizimi

e paligjshme, me vendim negativ për legalizim

e legalizuar (vendimi), por e paregjistruar

e legalizuar plotësisht (vendimi dhe regjistrimi)

e ligjshme (që prej ndërtimit), e paregjistruar

e ligjshme (që prej ndërtimit), dhe e regjistruar

☐ i saktë ☐ llogaritja më e mirë

Burimi i informacionit





ROMA
INTEGRATION
2020

Roma Integration 2020 Action Team Office

Ruzveltova 61, 11000 Belgrade, Serbia
T: +381 (11) 4046 891 F: +381 (11) 4046 894



rcc.int/romaintegration2020



[RomaIntegration2020](https://www.facebook.com/RomaIntegration2020)



[RomaIntegration](https://twitter.com/RomaIntegration)



RegionalCooperationCouncil

Regional Cooperation Council Secretariat

Trg Bosne i Hercegovine 1/V
71000 Sarajevo, Bosnia and Herzegovina
T +387 33 561 700 F +387 33 561 701 E rcc@rcc.int



rcc.int



[RegionalCooperationCouncil](https://www.facebook.com/RegionalCooperationCouncil)



[rcc.int](https://twitter.com/rcc.int)



[RCCSec](https://www.youtube.com/RCCSec)



[RegionalCooperationCouncil](https://www.linkedin.com/company/RegionalCooperationCouncil)

Roma Integration 2020 is co-funded by:



European
Union



OPEN SOCIETY
FOUNDATIONS